

DIPTEROLOGÍA ARGENTINA

POR

FÉLIX LYNCH ARRIBÁLZAGA

(Continuacion)

VÉASE PÁGINA 345 DEL TOMO I DE ESTA *Revista*

DIPTEROLOGÍA ARGENTINA

POR

FÉLIX LYNCH ARRIBÁLZAGA

(Continuacion)

VÉASE PÁGINA 345 DEL TOMO I DE ESTA *Revista*

(2). 2. *Megarhina separata*, n. sp.

(♂). Præcedente valde similis, subæqualis. differt autem statura minore, thoracis disco fusco-squamulato et palporum articulo 4º 3º æquelongo. *Antennæ* fuscae fusco-plumosæ articulo 1º chalybeo - squamato, torulus nigro-æneus. *Caput* obscure chalybeum, vertice sub-cæruleum. Proboscis nigro-chalybea. Palpi maxillares articulis 4 primis infrá lateribusque dilute testaceis, suprâ apiceque chalybeis, ultimo toto obscure chalybeo; articulis 3º 4º que inter se æqualibus, 5º præcedentibus 2 simul sumptis fere æquelongo. *Prothorax* suprâ cæruleus, utrinque argenteus. *Mesothorax* suprâ fusco-niger, fusco-chalybeo squamulatus, humeris, angulis posticis scutelloque e squamulis viride-cæruleis tectis, *pleuris* piccis dense argenteo-squamatis.

* Estos insectos del Chaco, como muchos otros de esa procedencia que se citarán en el curso de esta obra, fueron traídos por el Dr. HOLMBERG despues de la expedicion que el Superior Gobierno Nacional le encomendó en 1885, y de la cual ha dado una ligera reseña en el Capítulo I de su *Viaje à Misiones* (Bol. Acad. Nac. vol. X).

Pedes chalybei, femora subtus pallidè testaceo-aurata. *Alæ* limpidæ. antice dense, postice parce fusco-squamulatae. *Abdomen* suprâ segmentis 3 vel 4 primis viride-cæruleis, utrinque anguste auratis, reliquis purpureo-chalybeis at segmentis penultimis duobus utrinque longe, dense, sericeoque sanguineo ciliatis; infrâ auratum medio linea longitudinali purpureo-chalybeâ notatum. — Long. (proboscis excepta) 8¹/₂-9 millim.

Hab. observ. : Chaco australis in *Formosa* (E. L. HOLMBERG).

El Dr. HOLMBERG trajo esta especie de Formosa, capital del Chaco Argentino austral. La *Megarhina separata* se parece singularmente á la *hæmorrhoidalis*, con la cual podría ser confundida, si sólo se atendiera á la coloracion, y en esta confusion sería muy fácil incurrir si se examinaran ejemplares con el mesonoto privado de escamillas: el carácter específico principal se halla en los palpos, cuyo 4º artejo iguala en longitud al 3º, al paso que, en la *M. hæmorrhoidalis*, el cuarto artículo es el doble ó un tercio mas corto que el tercero, carácter que se nota á primera vista. En la figura dada por M. MACQUART (I, pl. 1ª, fig. 1ª) pinta los palpos de su *M. hæmorrhoidalis* (♂) con el 4º artejo apenas un poco mas corto que el 3º y los de la ♀ de la misma especie con el 3º casi igual al 4º; por mi parte, las diferencias que he notado son mas considerables, en cuanto se refiere á las longitudes relativas de los dos penúltimos artejos de los palpos, diferencias que me inducen á pensar, una de dos: ó que MACQUART no observó bien, ó que su *M. hæmorrhoidalis* (♀) no es otra que la que acabo de describir; esta duda sólo podrá ser resuelta con la comparacion y exámen de los ejemplares típicos.

II. — *Anopheles* (HOFFMGG.) MEIGEN.

MEIGEN, System. Beschreib. der bekannten europ. zweiflüg. Insekten (ed. I) 1. 10 (1818); — LATR., in CUVIER, Regie

anim., V, 439 (1829): — MACQ. T., Dipt. d. Nord de France, 162 (1825): — MACQ. T., Hist. nat. d. Diptères, I, 32 (1834); — MACQ. T., Dipt. exot. nouv. ou peu connus, I, 29-31 (1838); — BLANCH., Hist. nat. d. ins., II, 454 (1843); — MEIGEN, Syst. Beschreib., (ed. 2) I, 8, II, tab. 1, f. 11-17 (1851); — WALK., List., I, 9 (1848).

(Pl. II, fig. 3, 3^a)

Antennæ filiformes, feminae 13-articulatae, maris e articulis 14 compositae, dense plumosae, feminae verticillatim pilosae.

Proboscis longitudine thoracis vel parum longior, porrecta, linearis, apicem versus sensim angustata.

Palpi maxillares 5-articulati, recti, subcylindrici, apicem versus leviter attenuati, longitudine proboscidis vel eadem perparum breviores, squamulati et breviter pilosulli in vivis cum proboscide paralleli (♀) vel proboscide longiores, plumosi, apicem versus sensim incrassati, apice extrorsum divergentes (♂).

Thorax leviter convexus apicem versus sensim attenuatus.

Alae dense squamulatae, cellulis basilaribus interdum apertis, id est, nervulis transversis discoidalibus nullis, vel eisdem conspicuis.

Pedes longissimi, ungues simplices, modice arcuati.

Abdomen apicem versus gradatim angustatum.

Género pobre de especies, pero que se halla en casi todos los continentes; en su régimen de vida, costumbres y organización interna, en nada difieren de los verdaderos *Culex*, pero no frecuentan las habitaciones, ni los parajes medianamente elevados, sino que se encuentran en la vecindad de los ríos ó de las ciénagas, donde han pasado sus primeros estados. Sus picaduras me han parecido mucho menos dolorosas que las de otros *Culicidae* de igual talla que los *Anopheles* observados por mí.

Con todo, se asegura que en las orillas del Misisipi aparecen formando numerosos enjambres, y que son extremadamente molestos.

Por mi parte, yo no los he visto reunidos en las grandes y zumbadoras bandas que acostumbran formar casi todos los

demás *Culicidae*. Durante la vida, sobre todo cuando reposan, sus palpos (á lo menos en las hembras), se aplican paralelamente á los lados de la trompa, y no los encorvan hácia arriba ó á los lados como las *Megarhina* ó los machos longipalpos de los verdaderos *Culicidae*: únicamente los machos tienen los últimos artejos divergentes: el paralelismo, ó, mejor dicho, la rigidez de los palpos, se conserva siempre, áun despues de la muerte. Dos especies, ambas poco abundantes, habitan en nuestro territorio.

(3) 1. **Anopheles albitarsis**. F. LYNCH A.

Descrip. d. tres nuevos Culic. de Bs. As. in Natur. Arg. I, 150, 2, (1878);—E. LYNCH A., Catal. d. dipt., 6, 6 (1883);—EUSD., Bol. d. l. Acad. Nac. d. Cienc., IV, 114, 6 (1883).

(Pl. IV fig. 2)

♀ ♂ Capite cinereo, griseo-pilosulo. Oculis nigris anguste argenteo-cinctis. Proboscis nigra apice albicante s. cinereo. Palpis nigris vel fuscis nigro-squamatis, squamulis cinereis adspersis apice annisque tribus plus minusve at distinctè albo-vel cinereo-albicantibus signatis. Antennis nigris vel fuscis griseo-pilosulis (♀) vel cinereo-fusco-plumosis (♂). Thorace suprâ cinereo, obsolete obscuriore at interdum distincte fusco-3-lineato; pleuris nigricantibus vel fusco-testaceis leviter cinereo-pruinosis et parce subargenteo-squamulatis. Alis hyalinis dense tamen fusco-squamatis, margine costali densius, fere nigro-squamulato, maculis magnis tribus cinereis interrupto e squamulis compositis interdum ornato videtur, prope apicem saepe macula minuta nigricante-squamata adest, nervuris reliquis longitudinalibus alterxatim cinereo nigroque squamulatis, late cinereo-nigroque annulatis videtur. Pedibus anticis et mediis fuscis vel nigricantibus, secundum lucem flavido-vergentibus, femoribus tibiisque adpersim pureeque interdum obsolete albido-vel albo-squamulatis; tibiarum apice albo; tarsorum articulis 1-4 apice albis, ultimo fere toto albo. Femoribus tibiisque posticis omnino ut intermediis, tarsorum articulis 2 primis nigro-fuscis vel nigris at secundo (rarius primo) apice

albo, reliquis nigris. Abdomine nigricante, opaco, cinereo-pruinoso, parece fusco-villosulo. — Long. 5-5 1/2 millim.

Variat inmaturus: *Pedibus, pleuris que testaceis; maculis albis obsoletis.*

Hab. observ.: Buenos Ayres *in Baradero* (F. LYNCH A.). — *Las Conchas* (F. LYNCH. A.). — Chaco australis *in Formosa* (E. L. HOLMBERG).

Es comun en el *Baradero* y en *Las Conchas*, Partidos pertenecientes al litoral paranense de la Provincia de Buenos Ayres, y hállasele, aunque al parecer con menos abundancia, en el Chaco, sobre el Río Paraguay, de donde he recibido algunos individuos coleccionados en *Formosa* por el Dr. E. L. HOLMBERG. La especie varia un poco en el colorido segun el estado de madurez de los individuos: los ejemplares recientemente salidos de la ninfa tienen, todo aquello que señalo como pardo ó negruzco, de un tinte testáceo, y los semi-anillos de los palpos son muy poco visibles; las álas suelen tener toda la region costal densamente cubierta de escamillas pardi-negras sin que se note vestigio alguno de las manchas que dejo descritas; el dorso del tórax parece, en muchos, de un color gris uniforme, pero en el mayor número siempre se observan tres rayas longitudinales, ya ligeramente mas oscuras que el fondo, ya muy distintas y de color pardo. Las picaduras de este *Anopheles* son muy poco incómodas y aún parece que no es muy ávido de sangre. No lo he visto nunca en las habitaciones, ni en parajes elevados, y todo induce á creer que no se aparta mucho del charco ó ciénaga en que vivió en estado de larva y de ninfa.

(4). 2. **Anopheles annulipalpis**, F. LYNCH A.

F. LYNCH A., El Nat. Arg., I, 149, 1 (1878). — E. LYNCH A., Bol. d. l. Acad. Nac. d. Ciencias, IV, 114, 6, 10 (1883). — EJSB. (Separat). Catal. de l. Dipt., etc., 6, 6, 10 (1883).

Fuscus; thorace badio-squamulato, obscure trilineato, palpis fuscis dense plumosis (♂) vel nigris, argenteo-annulatis (♀), pedibus tarsis-

que nigro-fuscis albo-annulatis, tibiis albo-argenteo-guttulatis (♂) vel pedibus nigris argenteo-annulatis (♀). Caput cinereum, frontem versus albo-pilosum. Antennæ nigricantes fusco-pilosæ (♀) vel fuscæ, dense plumosæ (♂). Palpi maxillares recti, nigri, argenteo-annulati (♀) vel fusci, sat dense villosi, apicem versus incrassati, extrorsum divergentes (♂). Proboscis nigra, vel nigro-fusca, apice albo. Oculi albo-marginati. Thorax suprâ fusco-castaneus, fere cervinus, longitudinaliter fusco-3-lineatus; scutellum fuscum, fusco-sctosum. Metanotum fusco-rufum. Pleuræ obscure testaceæ. Coræ flavidæ. Femora nigra, internè dilute flava, externe argenteo-semi-annulata. Tibiæ nigrae, albo-semi-annulatae (♀), vel fuscae, dense albo-argenteo-guttulatae (♂). Tarsi nigri vel nigro-fusci, albo-argenteo-annulati, articulo ultimo toto albo. Alæ hyalinae sed nervura et cellula costali nigro-squamulatis, nervuris reliquis alternatim aureo et nigro-squamulatis confuse annulatis videtur. Abdomen fuscum, fusco vel flavido-fuscovillosum. — Long. 7 mm.

Hab. observ.: Resp. Arg. (Buenos Ayres in Baradero et Las Conchas) (E. et F. LYNCH A.).

Por Abril de 1878 obtuve un ejemplar (♀) de esta bella especie y posteriormente otro tambien ♀, capturado por mi hermano ENRIQUE: pero, despues, mi coleccion se ha enriquecido no sólo con algunas hembras más, sino tambien con dos machos que son los que me sirven de tipos para la descripcion. Es una especie rara, aún en las orillas del Paraná, region de la cual parece que no se aleja mucho.

III. *Psorophora*, ROB. DESVOIDY.

Psorophora, ROB. DESV. Essai s. Culicides, 412 (1827); — EJUSDEM, Mém. Soc. d'hist. nat. de Paris, III, 412 (1827); — LATR. in CUV., Règne anim., V., 440 (1829); — E. LYNCH A., Catal. (Separat) 6, 5 (1883); — EJUSD., Bol. Acad. Nac. Cienc., IV., 114, 5, 6 (1883).

(Pl. II. fig. 2, 2a, b.... i)

Habitus fere omnino ut *Culex* sed characteribus genericis evidenter distinctis.

Antennae feminae parce verticillatim pilosae, maris dense plumosae sed articulis ultimis 2 elongatis, linearibus, breviter lanuginosis, articulo ultimo basi parce verticillatim setuloso.

Palpi maxillares maris proboscide recta fere duplo longiores, articulis ultimis 2 sursum versus curvatis, articulis 2 primis minutis, 3º lineare apicem versus leviter incrassato, proboscidis fere longitudine et cum eadem subparallelo, modice plumoso, sequentibus 2 s. 4º — 5ºque 3º paulo crassioribus, pilosulis. 3º conjunctis subaequelongis, inter se subaequalibus ultimo tamen apice modice rodundato praecedente parum crassiore, compresso, breviter villosulo; feminae proboscidis tertiam partem attingentes, articulo 1º brevissimo, 2º 3ºque obovatis, 3º 2º fere duplo longiore at 4º plus duplo brevior elongato-obovato, 4º lineare, elongato, interne subplano, externe longitudinaliter convexiusculo, breviter pilosulo, apicem versus densius squamulato et piloso, ultimo minutissimo vix conspicuo, 4º multo angustiore, ovato-subreniforme, sub squamulis obtecto.

Alae cellula 1ª submarginalis 2ª postica haud vel vix longior; cellula basilaris interna externa subaequelonga.

Callus humeralis s. *operculus pre-stigmaticus* magnus.

Pedes valde elongati, *femorum* apice, *tibiis*, *tarsisque* praesertim posticis breviter atque dense squamato-ciliatis, *unguiculis tarsorum* in paribus omnibus infra dente elongato acuto armatis fere fissis videtur (♂) vel in pedibus anticis et mediis unguiculis inaequalibus una interna externa plus duplo brevior infra medium versus longe undentata, altera externa elongata infra longius bidentata, sed unguiculis posticis aequalibus uni dentatis (♂).

Abdomen feminae oblongum apicem versus angustatum, maris angustum, depressum, subparallellum utrinque longe parce tenuiterque villosulo-lanatum.

Este género difiere de *Culex* por la conformacion de los palpos y la de las uñuelas, en ambos sexos, así como tambien por la forma del abdómen en los machos, y el muy reparable vestido de escamas y cerdas crizadas que cubre sus tibiae y tarsos, tanto en las hembras como en los machos. Bajo el punto de vista de la pequenez del último artejo de los palpos de las hembras conviene con mis *Ochlerotatus* y *Taeniorhynchus* y relativamente á los dientes que arman sus uñuelas se liga á *Ochlerotatus*, *Janthinosoma* y á los machos de los géneros *Heteronychia* y *Taeniorhynchus*.

Rechazado el género *Psorophora* por casi todos los autores, quizá más por haber sido mal definido por MR. ROBINEAU (quien lo fundó sobre la presencia de unos apéndices móviles que no son otra cosa que los opérculos estigmáticos del protórax, que existen en todos), que no porque faltasen los caracteres esenciales para constituir un buen género, ó abandonado por falta de exámen mas detenido, necesario se hace devolverle su verdadero rango. Y si digo que por falta de exámen detenido no ha sido mejor considerado el género de MR. ROBINEAU, es porque lo corrobora el hecho de que el docto y exacto LATREILLE atribuye ocelas á la única *Psorophora* por entonces conocida (Regn. anim. l. cit.) y que MACQUART experimentadísimo dipterólogo, no sólo describe, sino que figura (Dipt. exot. Suppl. IV. 11. tab. 1, f. 1) unos palpos imaginarios entre los dos palpos maxilares normales, de manera que resulta un *Culicidae* con seis palpos: dos maxilares externos, otros dos internos y los dos labiales que terminan la trompa. Es propio del continente americano: frecuenta los bosques cercanos á rios ó ciénagas y no sé que se le encuentre en las llanuras descubiertas y sin arbolado. Sus picaduras deben ser muy dolorosas, dada la gran talla que distingue á las dos especies que describo.

(5.) 1. **Psorophora ciliata** (FABR.) ROB. DESVOIDY.

Culex ciliatus, FABR., Entom. System., IV, 401, 6 (1794);—EJUSD. Syst. Antliat., 35, 10 (1805). — COQUEB., Ill. icon. insect., 121, tab. 27. f. 7 (1804). — WIED., Dipt. exot., 36 et 39 (1821). — EJUSD. Ausser. zweifl. Ins. 1, 3, 5 (1828). — ST. FARG. et SERV., Eneycl. Méth. X, 658 (1825). — MACQT. Suites à Buff. I, 36, 15 (1834). — WALK., List. of Dipt., l. 2, (1848). — MACQT. Dipt. Exot. Suppl. IV, 11, pl. 1, f. 1 (1850). — OST. SACK., Catal. North Am. Dipt. (ed. 2^a), 18 (1878).

Culex molestus, WIED., Dipt. exot., 7, 4 (1821).

Psorophora ciliata, ROB. DESV., Essai Culic., 412, 1 (1827). — WALK., List. 1, 2 (1848). — F. LYNCH A., Catal. dipt. descr. R. d. la Plata (Separat) 6, 8 (1883). — EJUSD. in Bol. Acad. Nac. d. Cienc., IV. 114, 8 (1883).

Culex conterrens, WALK., Dipt. Saunders., 427 (1856).

(Pl. IV, fig. 3)

Fusca vel flavido-testacea dense albido-, vel flavicante-squamuta, pedes testacci dense nigro-hirto-squamati, tarsi albido-annulati. Caput

fuseum vel *testaceum* dense *albido-flavicante squamulatum*, pilis *fuscis* praeditum, antice nudum laeve, postice *lineola media longitudinali laevi*, nuda *nigraque instructum*. Oculi *post-mortem nigri*, in *viris virides ad cupreum vergentes*. Antennae *plus minusve infuscae*, interdum *testaceae*, basi *dilutiores*, *fluridae* vel *testaceae*, torulo *testaceo*, *feminae* *parce fusco-pilosae*, *maris* *dense longeque fuscano-plumosae*. Proboscis *testacea apice infusca*, *dense albido-nigroque squamulata*. Palpi *testacei apice plus minusve obscuriores*, *maris proboscide longiores*, *molice dense longeque fuscano-plumosi*, *feminae breves dense flavido-nigroque ciliati et squamati*. Thorax *suprà albido-vel flavicante squamatus*, *fuscano-pilosus*, *medio lineis duabus fuscis*, *angustis*, *parallelis*, *longitudinaliter percursus*, *utrinque ritta maculiformi*, *juxta scutellum a mesonoti medium extensa*, *antice abbreviata punctoque rotundato mesonoti medium versus lateralem sito*, *nigris*, *instructus*. Scutellum *albido-flavescente-squamulatum*. Pleurae *dense cinereo-flavido-vel flavido-albicante squamulatae*. Pedes *dilute testacei*, *femoribus parce*, *tibiis tarsisque dense nigro-squamulato-hirtis*, *tarsorum articulo 1º interdum 2º pallidè testaceis*, *reliquis basi flavido-albicantibus vel atbis*, *apice nigris*. Alae *leviter flavicantes*, *fuscano-squamulatae*. Abdomen *elongatum*, *oblongo-conicum*, *suprà infráque dense flavicante-squamulatum*, *tenuiter fuscano-rillosum* (♀) vel *elongatum*, *thorace triplo longiore*, *angustum*, *parallellum*, *tenuiter fusco-flavido-squamulatum*, *utrinque longe sat dense villosolanatum* (♂).—Long. 7-9 mm.

Hab. observ.: *Carolina*, E. U. (FABR.); *Georgia* E. U. (WIED., McGR., WALK.); *Estados Unidos* (WALK.); *Est. del Atlántico* (OST. SACK.);—*Resp. Arg.*, *Buenos Aytes in Las Conchas* (E. LYNCH A.);—*Chaco in Formosa* (E. L. HOLMBERG);—*Misiones* (E. L. HOLMB.);—*Honduras* (WALK.).

Es muy variable, tanto en la talla como en la intensidad de la coloracion. Sucede en mas de un caso que los anillos de los tarsos apenas son visibles, mientras que en otros son muy aparentes; lo que sí no he notado en ninguno, es la banda dorsal ferruginosa sobre el abdómen, que le atribuye MACQURT (Hist. d. Dipt. l. c.). La especie no escasea en el Delta inferior del Paraná, y sus hábitos, segun parece, son exclusivamente silvicolas en el estado perfecto, pero donde es comunísima y molesta sobre toda ponderacion, es en las grandes selvas anegadizas del Chaco, á lo menos, así lo acredita el gran número de ejemplares que el DR. E. L. HOLMBERG me ha traído de esa region, y las narraciones de algunos que han tenido que hacer conocimiento con la aguda trompa de este díptero.

Nunca lo he visto, ni creo que exista, en la region de las llanuras desprovistas de bosques y donde aún las mismas ciénagas y lagunas tienen una duracion precaria.

(6.) 2. **Psorophora Holmbergii**, n. sp.

Nigra; proboscide palpisque nigris; mesonoto cinereo-nigro 3- vittato, capite postice et infrâ, pleuris abdomineque cinereo-squamulatis. Coxis nigro-piceis, femoribus tibiisque flavis, his fere ubique, illis apice dense nigro-squamato-hirtulis, tarsis basi albo-flavescentibus subargenteis apice nigris.—Long. (♂) 7-8 mm.

Statura praecedentis, differt autem colore nigerrimo, capite postice lineola destituto, et mesonoto cinereo, nigro-3-vittato. *Antennae* nigrae, nigro pilosae, torulus obscure testaceus, fere rufus. *Caput* nigrum anticè obscure testaceum vel piceum, posticè infrâque dense griseo-cinereo-squamulatum, quam praecedentis longius pilosum; lineola longitudinalis postica deest. *Oculi* nigri. *Palpi maxillares* nigro-picei, nigro-squamulati. *Proboscis* nigra, tenuiter nigro-fusco-pruinosa. *Thorax* nigerrimus, suprâ dense griseo-cinereo-squamulatus, vittis tribus nigris ornatus, una media longitudinali sat lata alterisque duabus lateralibus antice abbreviatis ad scutelli medium lateralem postice extensis. *Pleurae* griseo-cinereo-pruinosae. *Coxae* piceae vel nigro-piceae. *Pedes* testacei at femora dilutiora fere flava, femorum apice tibiisque dense nigro-squamato-hirtis, *tarsi antici* nigro-fusci obsolete albo-annulati, *medii* articulo primo secundoque basi albo-subargentea, *postici* articulis 4 primis apice dense nigro-squamato, basi subargentea, ultimo toto nigro. *Abdomen* nigrum suprâ infrâque cinereo-squamatum.

Hab. observ.: Chaco in *Formosa* (E. L. HOLMBERG).

Posco dos hembras de esta bonita *Psorophora*, descubierta en el Chaco por el DR. HOLMBERG, á quien la dedico.

IV. Ochlerotatus, nov. gen.

Ab ὀχληρός molestus (superl. ὄπικτος)

(Pl. II, fig. 5-5 a...g)

Antennae proboscidis fere longitudine, tenues, sat longe verticillatim pilosae (♀) vel dimidio breviores, articulis basalibus 2-12 densissime longeque plumosis, brevibus obconicis, reliquis 2 elongatis linearibus villosis (♂).

Palpi marillares in utroque sexu 5-articulati, feminae breves, articulis 3 primis brevibus obconicis, 4^o praecedentibus simul sumptis aequalongis sed crassiore elongato-obconico, ultimo minutissimo subter squamulas saepius oblecto, maris rectiusculi, proboscidem fere paralleli, proboscide paulo longiores, apicem versus gradatim incrassati, dense longeque subplumosi, pennicillati, articulis duobus primis brevibus, minutis, obconicis, 3^o elongato lineari apicem versus incrassato, proboscide fere quarta parte brevior, 4^o praecedente brevior sed apicem versus magis incrassato, dense longeque praesertim subtus plumoso-pennicillato, 5^o 4^o subaequalongis sed crassiore, elongato, oblongo, apice subtruncatulo, dense longe pennicillato-plumoso, his ultimis 2 utrinque compressis.

Proboscis thorace longior, maris tenuis feminae paulo crassior, recta, at in utroque sexu post mortem saepe apice sursum versus leviter incurva videtur.

Thorax ovatus, convexiusculus, supra postice sat longe pilosus, *scutellum* transversum margine postica trilobatum, lobis lateralibus distinctis atque minutis (♂) vel obsoletis (♀).

Alae cellula prima submarginalis quarta postica fere aequalonga sed angustior: cellula basilaris externa interna distinctè longior.

Pedes longissimi, tenues: *ungues* subtus pone medium in utroque sexu denticulo acuto armati at maris *ungues antici* majores et unguicula externa interna duplo longior crassiorque.

Abdomen maris elongatum, thorace angustiore, subparallelum, basin versus leviter angustatum, depressiusculum, utrinque longe sat dense villosolanatum, feminae thorace prope duplo longius, elongato-ellipticum.

Género afine de *Psorophora*, *Taeniorhynchus* y *Janthinosoma*, pero diverso por el conjunto de sus caracteres. Se aproxima muchísimo á mis *Taeniorhynchus*, por la conformacion de los palpos y de las antenas en los machos, pero no concuerda con los palpos de las hembras, pues en *Ochlerotatus* el 4º artejo es alargado obcónico, al paso que es casi paralelo en el género con que lo cotejo; de las ♀ de *Taeniorhynchus* se aparta desde luego por sus uñuelas uni-dentadas en la arista inferior, conviniendo en este carácter con las *Psorophora*, pero difiriendo de ellas en todo lo demás. Muchos de los caracteres de *Janthinosoma* pueden serle aplicables, pero en tal género las uñuelas de las ♀ son inermes, y la forma de los palpos maxilares es distinta. Tres especies, la una há tiempo descrita y las otras nuevas, ó que por tales las tengo, representan este género en la República.

(7) 1. **Ochlerotatus albifasciatus** (MACQUART) F. LYNCH

(Pl. IV fig. 4)

Culex albifasciatus, MACQRT., Dipt. exot., I, 35, 4 (1838).

Culex vittatus ? PUBL., Verh. zool.-bot. Gesell., XV, 596, 6 (1865)
nec BIGOT.

Fuscus vel *nigro fuscus*; mesonotum badio-, vel cervino, squamulatum, vitta longitudinali media marginibusque lateralibus flavido-auratis ornatum; abdomen nigrum, dorso vitta longitudinali media cinerea instructum; pedes dilute flavidi, tibiae tarsique fuscis.

Caput flavido-sericeo-squamulatum, parce fusco-pilosum. Antennae nigro-fuscae feminae fusco-pilosae, maris dense longeque fuscopluinosae. Proboscis nigro-fusca; palpi fere nigri, breves (♀) vel elongati, fuscis, sat dense longeque fusco-rillosi, apicem versus subpennicillati (♂). Thorax supra badius vel rufo-cervinus, vitta media longitudinali et utrinque fascia sat lata longitudinali flavido-auratis praeditus; anticè et postice setosus; pleurae griseo-cinereo-pruinosae; scutellum cervinum, fusco-pilosum. Coxae flavidae cinereo-squamulatae; femora dilute flavida apicem versus sensim obscuriora apice infuscato; tibiae tarsique fuscis, tenuiter griseo-squamulati. Alae hyalinae sat dense fusco-squamulatae. Abdomen supra nigrum, vitta media longitudinali albido-cinerea notatum, laterem versus infraque albido-cinereum, tenuissimè fuscano-rillosullum (♀) vel elongatum, parallelum, sordide

fuscum, supra vitta media longitudinali cinereo-albicante e maculis obtriangularibus composita instructum, subtus cinereum, utrinque longe fuscano-villoso-lanatum (♂). — Long. 5-6 millim.

Hab. observ.: *Brasilia* (MACQT.); *Chile* (PHILIP.); *Buenos Ayres in Baradero, Chacabuco, Chascomús, Chirileoy, Navarro, Las Heras, Las Conchas* (F. LYNCH) *et in Insula Antequera* (E. L. HOLMB.); *Misiones* (E. L. HOLMBERG).

Es el mosquito mas comun é incómodo de las llanuras de Buenos Ayres, y fuéralo en mayor grado, si no ofreciese la curiosa particularidad de no frecuentar las habitaciones, en las que sólo accidentalmente se le encuentra. Cuando cruza un ginete los parajes infestados por el *O. albifasciatus*, pronto se lanza sobre él una zumbadora banda que toma posesion de la cabeza ó del sombrero, ropa y cabalgadura del transeunte; en estos casos siempre se posan del lado opuesto al viento; si es un carruaje el asaltado, en breve se introducen en él, cubren el techo y costados, acosando al viajero con incesantes ataques, ya aisladamente ó ya en tumulto; mas apenas se llega á sitios habitados, desaparecen todos como por encanto. Esta misma especie debe ser la que, unida á los tábanos, dificulta en ciertas estaciones el aquerenciamiento de los ganados caballar y vacuno en algunos puntos del extremo oeste de la Provincia de Buenos Ayres, tales como Trenque-Lauquen, Guaminí, etc. Escasea en el Norte de la República, pues no ha sido recogido sinó un solo ejemplar (♂), en los diversos viajes que el DR. HOLMBERG ha efectuado al Chaco, Corrientes, Misiones y Salta, no obstante el celo que ha desplegado en coleccionar cuanto pudiera interesarme.

La descripción del *C. vittatus* PHIL., conviene en gran parte á nuestra especie, pero el autor dice de la suya «*thorace pilis destituto*» agregando «*wogegen die Härchen auf dem Rücken selbst fehlen*» y «*Schr ausgezeichnet ist die silberweisse Längsbinde auf dem Hinterleib*», lo que no cuadra al *O. albifasciatus* y menos aún los tarsos, que parece son anillados de blanco en el *C. vittatus*: en consecuencia, sólo con mucha duda lo indico como sinónimo posible, mas no seguro.

(8) 2. *Ochlerotatus confirmatus*, n. sp.

Fuscus; capite posticè griseo-sericeo-tecto; mesonoto antice plus dimidio argenteo-sub-aurato-sericeo vestito, posticè fusco-cervino-squamulato, fuscoque piloso; abdomine suprâ nigro-fusco leviter violacco-vergente, segmentis basi albo-sericeis, subtus griseo-sericeo; antennis, palpis, geniculis tiliarum apice tarsisque fuscis. Proboscis apice fusca basin versus dilutior. Pedibus pallide flavidis. — Long. 5 millim. (♀).

Antennae obscure fuscae sat longe verticillatim fusco-pilosae, torulo et articulo primo basin versus testaceis. *Caput* antice nudum obscure piceum, postice griseo-sericeo leviter argenteo-squamatum, fusco pilosum, subtus piceum. *Oculi* in vivis viridi, post-mortem griseo-olivacei. *Proboscis* fusco-testacea, apicem versus fusco-picea. *Palpi* obscure picei fere nigri. *Thorax* suprâ antrorsumque plus dimidio dense apresse griseo-argenteo-, leviter sub-aurato-sericeo-squamulatus, postice et utrinque summo margine obscure cervino-squamatus, antice pilis destitutus videtur sed posticè sat longe denseque fusco-pilosus. *Scutellum* obscure cervinum fusco-pilosum. *Pleurae* anticae piceae, mediae et posticae piceae at griseo sericante sub-argenteo micantes. *Alae* hyalinae sat dense fusco-squamatae. *Halteres* pallidi, capitulo leviter testacei. *Pedes* pallidè flavicantes, tarsi antici leviter infuscati; geniculis mediis posticisque tiliarum apice tarsisque dilute fuscis. *Abdomen* suprâ nigro-fuscum, secundum lucem ad violaceum vergens, transversim albo-sericeo-fasciatum, subtus griseo-sericeo tectum.

Hab. observ.: Prov. Buenos Ayres in *Navarro prope ripas Saladensis fluvius* (F. LYNCH); Chaco in *Formosa* (V. L. HOLMBERG).

Dos hembras, cazadas por mí, en Mayo de 1887 en la Provincia de Buenos Ayres, cerca del Río Salado, y otras cinco recogidas por el DR. EDUARDO L. HOLMBERG en *Formosa* (Chaco), en las márgenes del Río Paraguay, son los únicos ejemplares que he visto. Los ejemplares chaqueños son un poco mayores que los bonaerenses. También se asemeja al *C. vittatus* PML., pero carece de raya dorsal en el abdomen.

V. *Tæniorhynchus*, nov. gen.

A ταινία fascia et ῥύγχος rostrum.

(Pl. II. fig. 4, 4a...d)

Antennæ feminae simplices, filiformes, sat longe villosulae articulationibus parce verticillatim setulosae, maris articulis 2-12 dense plumosis, obconicis, basi tenuibus apice subcapitulatis, apicalibus duobus elongatis, linearibus, pilosulis, parce verticillatim setosis. *Palpi maxillares* proboscide evidenter longiores, apicem versus incrassati, reclusculi cum proboscide paralleli, articulis 2 primis minutis, 3^o elongato apice incrassato, proboscidis prope 4^a parte brevior, dense et praesertim subtus pennicillato-plumoso, 4^o 5^o que inter se fere aequalongis at simul sumptis 3^o parum brevioribus, his ambobus longe pennicillato-villosis, 5^o oblongo apice acutiusculo (♂) vel in faemina proboscide multo breviores, apicem versus sensim crassiores (5^o excepto) articulis duobus primis brevissimis, obconicis; tertio elongato obconico, leviter arcuato, quarto elliptico subfusiforme, praecedentibus fere aequalongo, ultimo 5^o minutissimo, vix conspicuo, submembranaceo. *Proboscis* recta, thorace parum longior, palpis maxillaribus paulo crassior (♀), apicem versus in utroque sexu nonnihil incrassata s. tumidula. *Thorax* ovatus, convexus, sat longe denseque villosus, utrinque setulosus: *scutellum* transversum, 3-lobatum, lobo medio distincto lateralibus obsolete, postice longe setosum. *Alae* tenuissime pilosuli, dense squamulatae, cellula prima submarginalis 4^a postica subaequalonga sed angustior, cellula basilaris interna externa distincte brevior. *Pedes* longissimi: tarsorum articulo 1^o tibia aequalongo vel brevior; reliquis simul sumptis 1^o aequalongis; *ungues* feminae simplices, elongati, inaequales, modice arquati, maris unguicula externa interna duplo longiore subtus pone medium dente elongato armata, interna mutica, acutiuscula, modice arcuata. *Abdomen* thorace duplo (♀) vel prope triplo longius (♂) sub-parallelum apice rotundatum (♀) vel truncatulum (♂) sat longe villosum at in maris utrinque longius villosolanatum.

Es parecidísimo á *Ochlerotatus* en gran parte de sus detalles, pero se distingue bien por la conformacion de los palpos en los machos y la de las uñuelas en las hembras. En cuanto á sus costumbres, difieren de los *Ochlerotatus* por ser tan incómodos en el campo y en las selvas como en las habitaciones.

(9) 1. **Tæniorhynchus tæniorhynchus**, (WIED.) F. LICH. A.

Culex tæniorhynchus, WIED, Dipt. exot. 43, 1 (1821);—EJUSDEM Ausser. zweill. Ins., I, 8, 14 (1828); — WALK., List of Dipt., I, 3 (1848); — SCHIN, Novara Reise Zool. Dipt., II, 31, 4 (1868); — OST. SACKEN., Catal. N. Amer. Dipt. (ed. 2^a), 18 (1878); — E. LYNCH A., Catal. 5, 6 et in Bol. Acad. Nac. d. Ciencias., IV, 113, 6 (1883).

Culex damnosus, SAY, Journ. Acad. Philad., III, 11 3 (1882); — Compl. writ. ed. by LECONTE, II, 40, 2 (1859).

Culex titillans, WALK., List. 1, 5 (1848).

Culex sollicitans, WALK., Dipt. Saunders., 427 (1856).

Fuscus; thorace obscure ferrino; proboscis dilute fusca (♂) *vel fusca medio cingulo albido signatu* (♀): *antennis palpisque fuscis fuscano-plumosis* (♂) *vel his fusco-nigris summo apice albido* (♀): *abdomine nigro-fusco anguste albido-fasciato; pedibus fuscis vel fusco-nigris at femoribus pallidis fuscano-squamatis et tarsis albo-annulatis.*

Caput fuscum, posticè obscure cinereum ♀ *vel cinereo-subargenteum* (♂). *Oculi nigri ad viridem vergentes, angustissime argenteo-marginati. Antennae fuscae interdum obsolete albido-annulatae, maris dense fusco-plumosae feminae sat longe nigro-fusco-pilosae. Proboscis maris fusca leviter aurata, feminae nigro-fusca medio albido-flavicante annulata, interdum basi dilute picea apice nigro-fusco medio annulo albido ornatæ. Palpi feminae nigro-fusci summo apice cinerascetes vel albicantes, maris fusci fuscano-plumosi, articulationibus angustissime sub-cinereis. Thorax suprâ obscure ferrinus vel fusco-castaneus sat longe fusco-setosus; pleurae fuscae cinereo-pruinosae. Alae hyalinae at densissimè magneque fusco-squamulatae. Pedes fusci vel nigri, tenuiter flavido-squamulati: femora dilute flavida antrorsum fuscano-squamata, tarsi antici albo-, vel albido-trimedii-, quadripostici 5, annulati tarsorum articulo primo tibia parum brevior.*

Abdomen maris suprà dilute fuscum e squamulis nigris et fusco-aureis permixtis tectum, utrinque longe fuscano-villosum (♂) vel nigro-fuscum suprà fusco-aureo nigroque atomarium, segmentis superis postice fascia angusta flavido-subargentea extrorsum magis angustata, ornatis, subtus fuscum, griseo-squamatum. — Long. 6 - 7 millim.

Hab. observ.: Méjico (WIED.); — Estados Unidos in *Pensilvania* (SAY, WIED.); — *Florida* (WALK.); — Estados del Atlántico (OST. SACKEN); — Honduras (WALK.); — Am. Merid. (SCIEN.); — Rep. Argentina in *Buenos Ayres, Las Conchas, Baradero* (E. LYNCH A.); — Chaco in *Formosa* (E. L. HOLMBERG); — Misiones (E. L. HOLMB.); — Entrerios in *La Paz* (E. L. HOLMBERG).

En esta especie, la mayor parte de las escamas alares tienen una forma particular; es muy variable en el color y áun en la talla. Los ejemplares coleccionados por el DR. HOLMBERG en el Chaco son notablemente mas oscuros y pequeños que los nuestros, y tambien el anillo de la trompa y los de los tarsos son de un blanco mas puro que en los tipos bonaerenses. En nuestro territorio habita el Delta y las márgenes del Paraná y abunda con extremo en Marzo y Abril; frecuenta las habitaciones más que otro alguno y sus picaduras son mas dolorosas que las de los demás *Culicidæ* que conozco. Este es el *mosquito negro*, al que se refiere HOLMBERG en su Viaje á Misiones. Afortunadamente para nuestros campesinos, este *Tæniorhynchus* no vive en las llanuras del interior de la Provincia de Buenos Ayres, ni se aparta mucho de las riberas de nuestro gran Rio. Parece, tambien, que no gusta de los grandes centros de poblacion, á lo menos, es raro en Buenos Ayres y en sus inmediaciones.

(10). 2. **Tæniorhynchus confinnis**, n. sp.

Nigro-fuscus; abdomine albido fasciato; proboscis late albo-annulata; pedibus obscure fuscis. tibiis albo-guttatis, tarsis anticis et mediis articulis 1 - 3 posticis omnibus, basi albis. — Long. 4¹₂ - 5 millim.

Præcedente valde similis et affinis differt autem statura minore, colore obscuriore, proboscide latiore albo-, vel albi lo-

annulata et præsertim alarum squamularum forma optimè distincta.

Antennæ fusco-piceæ tenuissime griseo-villosæ, nigro-fusco-pilosæ. *Caput* obscure fuscum, antice coffeato-squamatum, postice fusco-squamatum. *Oculi* nigro-fusci. *Proboscis* basi summa infuscata apice nigro-picea, medio fere juxta basin in vivis albo-, post-mortem albido-flavicante late annulata. *Palpi maxillares* picei. *Thorax* obscure piceus, suprâ coffeato-squamulatus, sat longe præsertim retrorsum versus nigro-fusco - setosus: *pleuræ* obscure cinereo-pruinosæ. *Alæ* hyalinæ, dilutissime flavidæ, nervuris e squamulis elongatis claviformibus marginatis. *Halteres* sordidè pallidi, obsolete fuscano-capitulati. *Pedes* obscure fusci, *coræ* piceæ, *trochanteres* testacei vel testaceo-picei, *femora* antica fusca parce albo - adperse squamata, paulo ante apicem annulo angusto albo - cincta, postica basin versus pallida, *tibiæ* extus albo-guttatæ intus concolores, *geniculæ* albæ, *tarsi* antici et medii articulis 1-3 postici omnibus vel 1-4 basi albis vel albicantibus: tarsorum articulo 1º tibia distinctè brevior. *Abdomen* obscure fuscum suprâ coffeato-squamatum, angustè albido-fasciatum, tenuiter fusco-pubescens, subtus griseum.

Hab. observ. : Chaco in *Formosa* (E. L. HOLMBERG).

Es muy fácil de confundir con el *T. tæniorhynchus*, WIEDEMANN sobre todo si solo se posee ejemplares estropeados, pero, por poco que se conserven las escamas de las alas, basta este carácter para distinguirlos; en efecto, las escamillas pertenecen al tipo alargado y claviforme que se halla en *Culex*, *Psorophora*, etc., y no al securiforme corto y ancho que se ve en el *T. tæniorhynchus*. Cinco ejemplares, todos hembras, figuran en mi coleccion. Probablemente es tambien llamado *mosquito negro*, confundiéndolo con la especie precedente de cuyas costumbres, porfia, y avidez de sangre, debe participar.

(11). 3. *Tæniorhynchus fasciolatus*. n. sp.

Niger; *proboscis* albo-3-annulata; *thorace* ritta media lata testacea auralo-squamulata juxta scutellum extense ornato; *alæ* dense fusco-squamatis; *femoribus* ante apicem albo-annulatis; *tibiis* albo-argenteo-guttatis; *tarsorum* basi alba. *Abdomine* subchalybescente utrinque uniserialim argenteo-maculato. — Long. (*proboscis* exclusa) 5 millim. (♀).

Antennæ nigro-fuscae, parce at longe verticillatim fusco-pilosae, articulationibus plus minusve anguste albicantibus; torulus testaceus. *Caput* nigro-fuscum, postice albido-argenteo-squamulatum, parce breviter fusco-pilosum. *Oculi* obscure viridi angustissime argenteo-marginati. *Palpi marillares* nigro-fusci, fusco-pilosulli, apice nivei. *Proboscis* recta nigro-fusca, basi annulo obsoleto albo-notata, medium versus late albo-cingulata, apice distinctè albo. *Thorax* suprâ obscure piceus, vitta media longitudinali, lata, testacea, aureo rufesco-squamulata, juxta scutellum extensa, signatus, suprâ breviter utrinque longius fusco-setosus: *scutellum* dense aureo-rufesco-squamulatum, setis destitutum videtur; *pleuræ* picee griseo-pruinosa; *sternum* testaceo-piceum, *metanotum* piceum griseo-pruinatum. Alæ hyalinae at densissime nigro fusco-squamulatae, cellula 2^a postica 1^a prope sesqui brevior. *Halteres* flavicantes. *Coxæ* sub-testaceae; *trochanteres* sordidè testaceo-flavicantes, griseo-pruinosi; *femora* nigra infernè basin versus flavicantia, ante apicem annulo niveo ornata; *genua* puncto albo signata; *tibiae* nigrae, argenteo-guttulatae, apice albæ; *tarsi* nigri, articularum basi nivea. *Abdomen* suprâ nigro-chalybeum, segmentis apice lateribusque parce fusco-chalybeo-pilosis utrinque serie una e maculis rotundatis argenteo-niveis composita ornatum, subtus piceum vel piceo-chalybeum, segmentis posticè albo-marginatis.

Hab. observ. : *Navarro* in Provincia Bonaerensi.

No he visto sinó dos hembras coleccionadas por mí en el Oeste de Buenos Ayres, por Marzo de 1886: Se asemeja á *Culex fasciatus* FABR. (nec WIED.) del que difiere en tener la trompa anillada de blanco puro y no toda parda, y en que sus palpos sólo tienen blanco el extremo del 4º artejo y todo el 5º y no la base de todos los artejos como ocurre en *C. fasciatus*; además, la raya dorsal del tórax es testácea con escamas dorado-rojizas en mi especie y nó blanca de nieve, los muslos con anillos blancos de plata, las tibias goteadas de plata y todos los artejos de los tarsos con la base blanca de nieve y no patas pardas con sólo los tarsos anillados de blanco como en *C. fasciatus*; finalmente el abdómen uniformemente pardo en la última especie, es negro-violáceo con una fila de manchas plateadas en cada lado de él en mi *T. fasciolatus*. Parece afine de *C. tenuiatus*, WIED, por el color y manchas del abdómen, así como por el colorido de las patas, pero la raya dorsal del tórax es única, y la trompa es anillada en mi *Teniorhynchus*, mientras que aquella es triple

y ésta es «*braun ohne Binden*» en el *Culex* con que lo comparo. Por razones análogas se aparta de los *C. exagitans* WALK. y *C. toxorhynchus* MACQT. Indudable relacion tiene con el *Teniorhynchus teniorhynchus* (WIED.) F. LYNCH A., pero es muy diverso en lo referente al color del tórax y abdómen, así como tambien por el número de anillos que ciñen su trompa. Por Noviembre de 1887 capturé un macho de *Teniorhynchus* con palpos larguísimos y muy plumosos, pero no había alcanzado aún todo su desarrollo y murió antes de la madurez, de manera que no me fué posible comprobar si pertenecía á esta especie ó á otra afine, aunque sí tengo la certidumbre de que no corresponde á la de WIEDEMANN. A diferencia del *T. taeniorhynchus*, sus escamas alares son alargadas y claviformes como en *Psorophora* (fig. 6ª) y en la especie anterior.

VI. *Janthinosoma*. NOV. GEN.

Ab Ἰσθμῶς violaceus et Σῶμα corpus

(Pl. III, fig. 1-5 b.)

Antennae 13-articulatae, filiformes, parce sat longe verticillatim setulosae, tenuiter villosulae (♀) vel 14-articulatae, articulis 12 primis brevibus, obconicis, basi tenuibus apice subcapitulatis, dense longe plumosis, ultimis 2 linearibus breviter pilosulis. 13º apice verticillatum setuloso.

Pulpi maxillares (♂) fere ut in *Taeniorhyncho* at feminae articulis 4 primis brevibus obconicis ultimo haud minuto sed oblongo, praecedentibus conjunctis longiore crassioreque.

Proboscis recta, longitudine thoracis.

Thorax ovatus, convexiusculus, sat longe praesertim posticè setulosus.

Alae modice dense squamatae, celulla 1ª submarginali 4ª postica parum longiore sed angustiore, pediculo celulla prope duplo brevior, celulla 4ª postica cum pediculo subaequelonga, celulla basilari interna externa distinctè brevior: squamulis elongato-claviformibus.

Pedes sat elongati; tarsorum articulo 1º tibia brevior

at sequentibus 4 simul sumptis aequalongo: *ungues* feminae elongati, subtus unidentati inter se aequales, modicè arcuati; maris ungues sat elongati infrá denticulo acuto muniti, inaequales.

Abdomen feminae apicem versus modice angustatum utrinque subparalellum, maris elongatum, parallelum, depressum utrinque sat longe villosum.

Este género participa de los caracteres de varios. pues tiene, de *Culex* los palpos femeninos y de *Tacniorhynchus* los de los machos, las uñuelas tanto en los machos como en las hembras son de *Ochlerotatus* así como las escamillas y el abdómen. Parece que sus hábitos son esclusivamente campestres.

(12) 1. **Janthinosoma discrucians** (WALKER) F. LYNCH A.

Culex discrucians. WALK., Dip. Saunders, 430 (1856).—E. LYNCH A. Catal. (Separat) 4, 2 et in Bol. Acad. Cienc. IV, 112, 2 (1883).

(Pl. IV, fig. 6)

♀ (♂). *Nigricans* leviter chalybescens. Capite posticè et infrá pallide-aurato squamato. Antennis fuscis. Proboscis obscure chalybea. Patpi maxillares maris proboscide multo longiores apice pennicillati, feminae brevis obscure chalybei. Thorace supra fusco-cervino squamulato utrinque et infrá griseo-subaurato. Alis limpidis antice dense postice parcius fusco-squamulatis. Pedibus obscure chalybeis at femoribus basi late pallide flavidis, tarsis posticis articulo 4º basi fascia dilute flavida ornato. Abdomine suprâ chalybeo, segmento 1º late aurco-fimbriato, reliquis haud fimbriatis sed utrinque auratis, arcibus ventralibus pallide auratis. — Long. 6 millim.

Hab. observ.: Am. Merid. (WALK.) República Argentina. Provincia Bonaerensis in *Las Conchas*, *Zárate*, *Baradero* (E. LYNCH A.); Chaco in *Formosa* (E. L. HOLMBERG).

Es bastante escaso, aunque no raro; gusta de los parajes frescos y cubiertos y no frecuenta las habitaciones: á las localidades en las que ha sido observado por mi hermano, perte-

necientes todas ellas al litoral del Paraná, se deben agregar *Navarro*, *Chirileoy* y *Chacabuco*, partidos del Oeste de Buenos Ayres donde he recogido ejemplares de este Culicido y el Chaco en cuya region lo halló el DR. HOLMBERG. Los individuos típicos de WALKER han debido hallarse en mal estado de conservacion pues no menciona las escamas parduzco-rojizas del mesonoto, el cual cuando está desnudo parece negro, y le atribuye: «*Abdomen with testaceous bands beneath*» las que, en efecto son mas ó menos aparentes, cuando el vientre pierde todo ó parte de sus escamas de color dorado claro. Parece afine ó del grupo del *Culex violaceus*. (HOFFMGG.) WIED.

(13) 2. *Janthinosoma? oblita*. N. SP.

(♂) *Squistaceus s. obscure cinereus, tenuissimè cinereo-pruinosis: antennarum articulis 12 primis basi tenuibus pallidisque apice capitulatis, capitulis piccis, omnibus haul dense sel leriter pallidè fuscano plumosis; articulis 13-14 fuscis. Oculis nigris. Proboscis dilute testacea basi apiceque infuscata. Palpis proboscide longiores articulis basalibus 2 brevibus piccis, reliquis 2 pallidè flavis, tenuiter villosulis, ultimo deest. Pedibus pallidè flavis, articulationibus obsoletè testaceis; tarsorum articulo primo tibia brevior: unguis postici (reliquis desunt.) sat elongati, inaequales, interna externa plus duplo minore, infrà denticulo acuto longiusculo praediti. Alas hyalinis vix flavicantibus, dilute parèque fusco squamulatis, squamulis tenuibus elongatis; cellula prima submarginali pediculo duplo longiore; 2^a postica pediculo suo subaequalonga. — Long. 4½ millim.*

Hab. observ.: *Navarro* in Provincia Bonaerensis, circa Saladensis fluvius.

Es cuanto puedo decir de un *Culicidus* (♂) bastante estropeado, que capturé por Marzo de 1884. Páreceme que corresponde bien al género *Janthinosoma* en general, pero sus palpos, en los que falta el último artejo, presenta una delgadez y curvatura análogas á las *Heteronycha*, circunstancia que me induce á poner un tanto en duda la exactitud del lugar que por hoy asigno á esta especie.

VII. — **Heteronycha.** *nov. gen.*

(Pl. II, fig. 1-5)

Ab ἕτερος diversus et οὐγος unguis

Facie omnino ut *Culice* (s. str.) at unguis (♂) infrá acuté unidentati, vel simplices, vel quam in *Culice* magis elongati parum arcuati (♀).

Antennae 13 articulatae, filiformes, porrectae verticillatim pilosae (♀) vel 14-articulatae articulis 1-12 obconicis, brevibus inter se subaequalibus basi tenuibus apice capitulatis, dense longeque plumosis, sequentibus 2 tenuiter villosis, elongatis, cylindricis praecedentibus 9 simul sumptis fere aequalongis, penultimo ultimo paulo longiore (♂).

Palpi maxillares 5-articulati, filiformes, proboscide longiores, sursum versus incurvi, apice acutiusculi: articulis 2 primis haud-conspicuis, brevissimis, obconicis, 3^o sequentibus 2 conjunctis aequalongo, 4^o 5^o-que subaequalibus, omnibus 3 modice plumosis (♂) vel brevissimas, articulis 3 primis brevibus obconicis, 4^o elongato obconico praecedentibus, longiore crassioreque ultimo minutissimo conico (♂).

Proboscis thorace capiteque conjunctis parum longior, linearis, porrecta, apicem versus levissimè incrassata.

Thorax suprâ convexus dense appresse-squamulatae setis retrorsum reclinatis in seriebus-apertis dispositis praeditus.

Scutellum minutum, subsemicirculare, haud setosum.

Pedes elongati, tenues; *unguis* antici et medii inaequales, interna externa minore, infrá medium versus denticulo acuto armati, postici minutissimi aequali submutici (♂) vel sat elongati aequali parum arcuati (♀) tarsorum articulo 1^o tibia paulo longiore.

Alae angustae, sublanceolatae, cellula prima submarginali pediculo breviora at 2^a postica pediculo aequalonga.

Abdomen omnino ut *Culice* (♀) vel capite thoraceque simul sumptis duplo longiore, depressum, subparallelum posticè leniter ampliatur utrinque longe tenuiter villosum.

El aspecto de las *Heteronycha* es tan parecido al de *Culex*, que es muy fácil equivocárselas con los representantes de este

género, mas basta un ligero exámen de las uñuelas y palpos en ambos sexos, para darse cuenta de su independencia genérica. Las *Heteronycha* (á lo menos la especie que conozco), tienen hábitos mixtos, en parte campestres y en parte domésticos.

(14) 1. — *Heteronycha dolosa*. n. sp.

Habitus fere Culice flavipedis. Capite thoraceque testaceis dense flavido squamatis hoc suprâ obsolete obscurius 3-lineato. Proboscis antennis palpisque infuscatis (♂) vel eisdem dilute testaceis (♀); pedibus dilute testaceis saepe apicem versus plus minusve infuscatis. Alis hyalinis fusco-squamulatis. Abdomine fusco suprâ albido-flavicante fasciato. — Long. (proboscis exclusa) 4-5 millim.

Caput testaceum, posticè obscuriore, flavido-squamulatum, fusco pilosum. *Oculi* nigri angustissimè saepe aegre distinctè argenteo-marginati. *Antennae* fuscae vel testaceae, torulus testaceus, feminae fusco pilosae, maris modice dense fusco-plumosae articulis omnibus basi albidis. *Proboscis* saepius testacea (♀) vel fusca (♂). *Palpi* testacci, fusco pilosullae (♀) vel plus dimidio basali testacei apice fuscis sat longe plumosi (♂). *Thorax* testaceus suprâ flavido-squamulatus lineis longitudinalibus 3 medio obsolete percursus fusco-pilosus, utrinque obsolete cinereo pruinosis. *Alae* hyalinae modice fusco-squamatae. *Pedes* dilute testacei saepe tibiae tarsisque fuscis. *Halteres* pallidè testacei. *Abdomen* suprâ fuscum, segmentis basi fascia albido-flavicante extrorsum ampliata ornatis, utrinque (♂) sat longe fusco-villosum, infrâ flavidum sparsim fusco-squamulatum.

Hab. observ.: Prov. Buenos Ayres in *Las Conchas, Zárate, Baradero, Navarro, Chacabuco.*

Sorprende á primera vista la casi identidad de esta especie con el *Culex flavipes* MACQT, del cual sería difícil sinó imposible apartarlo, tomando por guía esclusiva el colorido: es sólo por un exámen atento de las uñuelas que se llega á distinguir su diversa estirpe. Esta especie es abundantísima en las costas

é islas del rio Paraná durante los meses de Enero y Febrero, disminuye en Marzo, y desaparece ó es rara en Mayo. Prefiere las casas al campo, y aliado al *C. flavipes* y al *T. tacniorhynchus*, constituye uno de los mas molestos huéspedes domésticos, pero no obstante participa en mucho de los hábitos campestres del *O. albifasciatus* MACQT., con la diferencia de que no se contenta con perseguir al viandante hasta las habitaciones, dejándolo allí, sinó que se introduce en ellas para no perder la presa apetecida. En Buenos Ayres es comunísima en primavera y verano, en las quintas que rodean la Capital Federal; mas en el centro de la ciudad es bastante rara, y ocupa el principal lugar el *Culex flavipes*.

VIII. *Culex* (PLIN.) LINNAEUS.

(Pl. III, fig. 1-9).

LINN., Fauna suec. (1761): — MEIGEN, Klassif. d. zweifl. Ins. I. Aufl. 1 (1804); LATR., Gen. Crust. et Insect. IV, 256 (1809); — EJUSD., Hist. nat. d. Crust. et d. Ins. XII, 284 (1802); — MEIGEN, Beschreib. d. bekannt. zweiflüg. Insekten, I, 1, 1, (ed. 2^a) (1851); — WIEDM., Dipt. exot. 6 (1821); — LATR., Regne anim. in CUVIER, V, 439 (1829); — ROB. DESVOIDY, Essai sur la tribu des Culicides in Mem. Soc. d. Hist. Nat. d. Paris, III (1827). — GUÉRIN, Genera, entr. 2, N^o 9, pl. 2 (1835). — MACQUART, Hist. nat. d. ins., I, 33, 2, Atlas pl. 1, fig. 1 bis 2 (1834). — EJUSD., Dipt. exot., p. 29 et 33 (1838); — BLANCH. Hist. d. insectes, I, 454 (1845).

Antennae filiformes 13-articulatae, feminae simplices apicem versus sensim attenuatae parce verticillatim pilosae, articulis omnibus subaequalibus, maris 14-articulatae, articulis 12 basalibus brevibus subaequalibus, dense plumosis, reliquis 2 linearibus, elongatis, subnudis vel breviter pilosulis.

Oculi medio frontis fere conjuncti s. vix perspicuè separati.

Palpi maxillares maris 5-articulati, lineares, apicem versus attenuati, longitudine proboscidis vel parum longiores, sursum versus arcuati, plus minusve villosi vel plumosi,

feminae brevissimi, pilosuli, articulis 4 primis brevibus sub-obconicis 5º oblongo-ovato praecedentibus longiore. *Proboscis* linearis, longitudine thoracis, recta, plus minusve squamulata et pilosula.

Thorax ovatus, convexus; *scutellum* minutum transversum plus minusve setosum, *metanotum* convexum, nudum.

Alae angustae, sub-ellipticae, feminae abdominis longitudine vel paulo longiores, maris abdomine saepe breviores, cellula 1ª submarginali 2ª postica longiore, cellula basilari interna externa brevior; nervulis omnibus et alarum marginibus squamulatis.

Pedes elongati, teretes, sparsim spinulosi, *tarsi* tibia longiores; tarsorum articulo 1º tibia brevior, *ungues* minuti, breves, fortiter arcuati, mutici, at maris antici inaequales, interna externa prope duplo brevior.

Abdomen e segmentis 8 compositum, feminae oblongo-ovatum vel oblongum, maris saepe angustum, parallelum.

Este género del cual se deriva el nombre que distingue á la tribu de Nemóceros de que me ocupo, ha sido tomado por todos los autores, que cito en la bibliografía, en un sentido mucho mas extenso que el que yo le atribuyo ahora, mas, por muchas divisiones que en él se hagan, siempre permanecerá como una de las agrupaciones mas numerosas en especies entre todas las de la tribu. Se distingue esencialmente de *Heteronycha* por los palpos de las hembras diversamente conformados y por sus uñuelas pequeñas, inermes y curvas en ambos sexos, mientras que son mas largas, delgadas, menos encorvadas y con un diente agudo por debajo en los de *Heteronycha*.

(17) 1. *Culex flavipes*, MACQUART

Culex flavipes, MACQRT., Dipt. exot., I, 1, 35, 5 (1838).—BLANCH. in GAY., Hist. fis. y polit. de Chile, Zool. VII, 332, 1, lám. I, f. 1 (1852). — PHILIPPI, Verhandl. zool.-bot. Gesellsch., XV, 595, 1 (1865). — E. LYNN A., An. Soc. Cient. Arg., X, 6, 1 (1880). — EUSD. Catal., 4, 3 (1883) et in Bol. Acad. Arg., IV, 112 (1882).

Culex serotinus, PUNL., Aufzähl. d. Chil. Dipt., I, 1 (1865).

Culex molestus, KOLLAR, Bras. vorz. läst. Ins., 187, f. 13 (1832).—

WALK., Trans. Linn. Soc. of London, XVII, 331, 1 (1837)
nec WIED. (1828).

(Pl. IV, fig. 7-7^a)

Capite testaceo nigro vel fusco-piloso. Vertex inter oculos flavo-bi-setoso. Proboscis fusca, basi flavida. Antennis palpisque sordide flavicantibus saepe fusciscentibus illis in mare fuscano-plumosis, in femina parce setulosis, his in mare proboscide paulo longioribus modice dense longeque fuscano-pilosulis, torulo, testacco. Thorace suprâ rufo vel testaceo, interdum fusco-cerrino aurato-squamulato sat longe (praesertim retrorsum) fuscano-flavido-setuloso, medio dorso linealis duobus interdum obsoletis fusco-cinerascentibus vel fuscis longitudinaliter percurso, pleuris magis testaceis tenuiter cinereo-rel albido-pruinosis. Alis limpidis dilute fuscano-squamulatis. Pedibus pallide flavicantibus, fuscano-squamulatis, tarsis fuscis; unguibus minutibus, inermes, fortiter arcuatis. Abdomine suprâ obscure fusco vel testaceo-infusato, basi segmentorum pallidè flavida et squamulis albidis tecta, infrâ dilute testaceo griseo-pruinoso et squamulato. — Long. 4-6 millim. (♂ ♀).

Hab. observ.: Chile in Concepcion (MACQT.), in Prov. merid. (BLANCH.), in Santiago et Valdivia (PHIL.). — Brasil (KOLL.). — Republica Uruguayensis in Monterideo (WALK.). — Republica Argentina in Buenos Ayres (E. LYNCH A.)

Esta especie se asemeja mucho al *C. pipiens*., LINN., como ya lo ha observado PHILIPPI al describir su *C. serotinus*; tambien es muy afine, á lo menos en la coloracion, del *Culex pallipes* MACQT. (nec MEIGEN) y del *C. pallipes* MEIG. (nec MACQT.). Su aspecto, sobre todo el de las hembras, no difiere mucho del que ofrece el tipo de mi género *Heteronycha*, mas basta un ligero exámen de las uñuelas para reconocer no sólo su diversidad específica sinó aun la de su agrupacion, pues son muy pequeñas, arqueadas y desarmadas en uno y otro sexo de los verdaderos *Culex*, mientras que, en las *Heteronycha* son unidentadas en los machos y en las hembras. El *C. flavipes* abunda en la ciudad de Buenos Ayres y en casi todos los pueblos de la Provincia del mismo nombre, pues, mas que ningún otro, frecuenta las habitaciones y la proximidad del hombre. No lo

he visto nunca en despoblado: propágase abundantemente en los pozos, algibes y otros depósitos de agua.

En esta especie, y seguramente ocurre otro tanto en las de color claro, las hembras que son cazadas con el abdomen lleno de sangre, parecen tenerlo negro-violáceo después de secas, y las bandas transversales blanquecinas son muy poco aparentes, á causa de la distension de los tejidos, que separa las escamillas entre sí.

La célula submarginal es triplemente mas larga que su películo y la segunda posterior es casi igual al pedículo, que le sirve de base.

(18) 2. **Culex Mosquito**, ROB. DESVOIDY

(Pl. III. fig. 1)

Culex Mosquito, ROB. DESV., Essai. Culic., 390 (1827).—MACQ.T., (Suites à Buffon,) Diptères, 1, 35, 8 (1834).—GUÉRIN, Genera; entr. 2, 9, pl. 2, fig. 1 (1835).—L. LYNCH A., Catal., (Separat) 4, 5 et in Bol. Acad. Ciencias, VI, 112, 5 (1883).

Culex fasciatus, WIED., Aussereurop. zweifl. Ins., 1, 8, 13 (1828) nec FABRICIUS.

Culex frater, ROB. DESV., Op. cit. (1827).—OSTEN-SACKEN, Catal. North. Am. Dipt., (ed. 2ª), 19 (1878).

Niger, argenteo-guttatus et lineatus; pedibus albo-argenteo-annulatis. Capite nigro, fronte, vertice et oculorum margine postico argenteis. Proboscide nigra. Palpis nigris, feminae apicè argenteo-squamato, maris proboscide paulo longioribus articulis ultimis tribus basi albis, tenuiter fusco-villosis. Antennis obscurè fuscis fuscano-plumosis (♂) vel nigris sat longe fusco-pilosis (♀), torulo argenteo. Thorace nigro sub-velutino suprâ medium versus lineis longitudinalibus interdum posterius in una conjunctis videtur lineisque lateralibus antrosum cum alterisque semi-circularibus duobus sejunctis omnibus argenteis signato. Scutello trilobo, argenteo. Plemis argenteo-maculatis. Alis hyalinis obscurè fusco-squamulatis. Pedibus nigris, femorum basi infrâ plus dimidio basali alba; tarsis posticis articulis 3 primis basi late albis (♀ ♂) ultimis duobus totis albis (♂) at in femina ♀ summo apicè nigro; mediis intermediisque articulis

duobus primis, saepe tertio, basi albis, reliquis fuscis vel nigris. Unguibus nigris. Genuculis argenteis. Abdomine nigro vel nigro-fusco, segmentis superioribus postice argenteis, utrinque prope marginem seriatim argenteo-maculatis, maculis triangularibus. subtus sericeo-albido-cinereo. — Long. 5-6 millim.

Hab. observ.: India Occid. (WIED., ROB. DESV.). — Cuba (ROB. DESV., MACQUART, GUÉRIN). — Jamaica (WALKER). — Resp. Argentina (E. LYNCH A.) in *Buenos Ayres*.

MACQUART, al mencionar esta especie, la coloca entre las de piés unicolores, siendo así que son anillados: probablemente debe ser un olvido del autor. Mi descripción difiere algo de lo observado por GUÉRIN; en efecto, el distinguido entomólogo ha dibujado un macho con el último artejo de todos los tarsos de color blanco, mientras que, en mis ejemplares es pardinegro en los dos primeros pares de piés y blanco solamente en el tercero; además dá como anillado el 4º artículo tarsal, cuando esto suele ocurrir en los piés del par posterior, pero no en los anteriores, donde el artejo es del color del último y áun generalmente el 3º es pardinegro sin ningun rastro blanco. Todo el resto de la figura de GUÉRIN y la descripción concuerdan bien con mis ejemplares. El *Culex Mosquito* frecuenta las habitaciones y los sitios arbolados, pero aquí está lejos de ser tan molesto como el anterior, mientras que en Cuba, segun M. MACQUART, es la especie mas incómoda durante la estación lluviosa. Jamás lo he visto reunido en bandos de alguna consideración, y, cuando mucho, he notado grupos de cuatro á cinco individuos de ambos sexos, tratando de acoplarse en el aire. En Buenos Ayres no es raro de Noviembre á Enero y áun á fines de este mes he capturado una pareja en cópula, cuyo macho habia perdido en la lucha casi todos los pelillos plumosos de las antenas.

IX. *Ædes* (HOFFMGG.) MEIGEN.

System. Besch. d. bekannten europ. zweiflügl. Ins., I, 10, III (1818), (ed. 2), (1851) et VI, tab. 65, fig. 1—3 (1830); — MACQRT., Hist. nat. d. Dipt., 37 (1834). — BLANCH. Hist. d. ins. II, 454 (1845).

Antennae 13-articulatae, filiformes, verticillatim pilosae (♀) vel 14-articulatae, articulis 12 primis brevibus, obconicis, subaequalibus, dense longeque plumosis et reliquis 2 elongatis, linearibus, tenuiter pilosulis, articulatione verticillatim pilosa (♂). *Palpi* in utroque sexu brevissimi, 1-articulati, ovati, apice acuti. *Proboscis* longitudine thoracis, recta, apicem versus sensim attenuata. *Thorax* oblongus, lateribus sub-rectis, convexiusculus. *Alae* dense squamatae, cellula basilari interna externe distinctè breviora. *Pedes* longissimi. *tarsi* femoribus tibiisque simul sumptis fere aequalongi; articulo 1º tibia parum longiore. *Ungues* feminae simplices, maris anteriores inaequales una bi-, alteraque uni-dentata, postici simplices, aequales. *Abdomen* elongatum, apicem versus sensim ampliatus, depressiusculus, utrinque villosus (♂) vel plus minusve elongato-conicum, squamatum (♀).

Es pobrísimo en especies y comprende *Culieidos* muy pequeños, de color gris ó parduzco variado con blanco; no obstante la poca brillantez de su traje, llaman la atención por la elegancia con que las tintas se hallan distribuidas en su diminuto cuerpo. Los *Edes* tienen las mismas costumbres que los demás géneros de la tribu, pero me parece que no persiguen á los mamíferos, según lo he notado en la especie única que he descubierto en Buenos Ayres.

(19) 1. *Ædes squamipennis*, F. LYNCH A.

El Nat. Arg., I, 151, 3 (1878).

(Pl. III, fig. 8)

Fusco-nigricans; thorax cinereo-fusco vel griseo-rufescente-squamatus, pedes albo-annulati guttulatique; alae densissime fusco-squamulatae, albo-trifasciatae. Caput antice supraque e squamulis griseo-fuscis tectum, postice griseo-sericeum parce nigro-pilosum. Oculi post-mortem rufo-fusci in viris virides postice angustissime argenteo-marginati. Antennae nigricantes, griseo-annulatae, nigro-pilosulae (♀) vel annulis griseis minus conspicuis et dense longeque fusco-plumosae

(♂). *Proboscis nigra medio et circa apicem albo-argenteo-annulata, summo apice dilute grisea. Thorax supra fusco-griseo vel rufescente-griseo-squamulato; scutellum griseum. Pleurae plus minusve piceae griseo-pruinosae et squamulatae. Femora pallide flavida at supra dense nigro-squamata et albo-argenteo-semi-annulata, apice nigro, densissime squamato-incrassato videtur; tibiae interne dilute flavidae annulis destitutae, externe nigricantes vel nigrae albo-argenteo-semi-annulatae, basi apiceque nigrae at basi dense nigro-squamato-incrassato videtur; tarsi nigri albo annulati, postici articulo ultimo toto albo. Alae densissime fusco-squamulatae, fasciis 3 albedo-cinereis e maculis plus minusve connexis compositis signatae, fimbriis squamulatis externis fusco-alboque variegatis. Abdomen supra nigrum, opacum, apice griseum, segmentis 2-4 utrinque obsolete griseo-maculatis, 5-6 plus minusve, postice griseo transversim maculatis, subtus cinereo-sericeum (♀) vel abdomen supra nigrum opacum, vel fuscum, utrinque fuscano-villosum, inferne nigricante cinereo-fusco-villosum.— Long. 4-5 millim.*

Hab. observ.: Buenos Ayres in Baradero, (F. LYNCH A.).

Es una linda especie que observé por primera vez en el Baradero, por Abril de 1878, y despues no la he vuelto á encontrar. Los ejemplares que obtuve (3 ♀, 1 ♂) los capturé dentro de las habitaciones, en los cristales de las ventanas. Á primera vista, y sobre todo las hembras, se parecen al *Culex Mosquito*, por el conjunto y distribucion de sus colores.

X. *Uranotaenia*, nov. gen.

Ab Οὐρανός *cælum* et Ταξία *fascia* vel *tacnia*.

Antennæ 13-articulatae, tenues, filiformes, verticillatim pilosae (♀) vel 14-articulatae, plumosae articulis ultimis 2 nudiusculis (♂). *Palpi maxillares* uni-articulati, crassiusculi, ovati, in utroque sexu brevissimi, apice rotundati. *Proboscis* capite thoraceque conjunctis longior, apicem versus incrassata, deorsum leviter arcuata, feminae sat longe denseque ciliata. *Thorax* ovatus, convexus. *Alae* hyalinae modice squamatae, cellula basilari interna externa quam

in *Aedes* distinctius brevior, cellula submarginali petiolata, 2^a postica minore. *Pedes* longissimi, tenues, appresse squamati; ungues sat elongati, simplices; tarsorum posteriorum articulo 1^o maris tibia longiore, feminae tibia prope duplo brevior. *Abdomen* elongatum, parallelum, thorace duplo angustius (♂). vel oblongum, modicè elongatum (♀).

Es muy afine de *Aedes*; pero diverso por los caracteres que ofrecen la trompa, palpos, y abdómen. Dos especies representan el género en nuestra Diptero-fauna; á ellas se puede agregar una tercera, el *Aedes saphirinus* Ost.-Sack., oriundo de los Estados Unidos de Norte América. Las especies de *Uranotaenia* son pardas ó testáceas, con manchas ó rayas de color azul metálico, ó celestes con reflejos de raso.

(20) 1. *Uranotaenia Nataliae* n. sp.

Picea; capite postice dilute coeruleo, sericeo-micante, antice testaceo, thorace supra cervino-squamulato, utrinque ante alarum basin humerisque dilute coeruleis sericeisque; pleuris margaritaceis. Antennis, palpis, proboscide, tibiis tarsisque fusco-piceis. Abdomine basi testaceo apice piceo. — Long. 2-2½ millim.

Antennae obscure piceae, feminae verticillatim fusco-pilosae, maris fusco-plumosae. *Caput* anticè et infra testaceum, posticè è squamulis dilute coeruleis sericeisque dense obtectum. *Oculi* nigri, anguste argenteo-marginati, *palpi maxillares* minutissimi, obscure picei, *proboscis* picea, basin versus vix dilutior, feminae breviter fusco-villosa, maris dimidio apicali sat longe fuscano-ciliata. *Thorax* supra obscure cervino-squamulatus, medio e linea longitudinali obscuriore percursus, utrinque ante alarum insertionem macula elongata, marginali, dilute coeruleo-sericea ornatus, humeris macula coerulea signatis. *Pleurae* margaritaceae. *Alae* limpidae sed modice dense fuscano-squamatae, squamulis certu situ ad dilute coeruleum vergentibus. *Pedes* dilute testacei at femorum apice tibiis tarsisque fuscis vel fusco-piceis. *Halteres* basi dilute testacei, apice fuscii. *Abdomen* fere denudatum piceum, basi testaceum, supra margaritaceo-fasciatum videtur.

Hab. observ.: *Baradero, Las Conchas* in Prov. Buenos Ayres.

Varios ejemplares de tan pequeño como bello *Culicidae* fueron recojidos por mí en el *Baradero*, y otros los cazó mi hermano ENRIQUE en *Las Conchas*. Era rara en el *Baradero* en la época en que la descubrí, pero no lo parecía tanto en *Las Conchas*, de donde proceden casi todos los individuos que poseo.

(21) 2. *Uranotaenia pulcherrima*, n. sp.

(Pl. IV. fig. 4.)

Testacea, abdomine fusco; capite antice, humeris, mesonoti linea media longitudinali postice interrupta, ante scutellum linea transversa, ante alarum insertionem linea marginali antice abbreviata, metallice cyaneis. Pleuris cyaneo-maculatis. Alis hyalinis parce fusco-squamulatis. Pedibus testaceis, tibiis tarsisque fuscis vel fusco-nigris, his niveo-annulatis, geniculis niveis. Abdomine supra margaritaceo-fasciato. — Long. 2-2 $\frac{3}{4}$ millim.

Antennae proboscide parum breviores, testaceo-piceae, feminae fusco-pilosae, maris dense longeque plumosae, torulus magnus, testaceus. *Caput* inferne testaceum, anticè metallicè cyaneum. posticè è squamulis margaritaceis tectum. *Palpi maxillares* picei. *Proboscis* capite thoraceque paulo longior, dimidio apicali breviter ciliata (♂), testacea, apice infuscata. *Thorax* testaceus, suprâ linea media longitudinali posticè abbreviata scutellum haud attingente, sutura transversa prescutellari et scutello in medio metallicè cyaneis, utrinque ante alarum insertionem prope marginem linea metallica cyanea anticè abbreviata instructus; callus humeralis metallicè cyaneus. *Pleurae* dilute coeruleo-maculatae. *Alae* hyalinae, fuscano-squamulatae. *Halteres* pallidi. *Pedes* ad partim flavicantes, femora inferne et summa basi dilute flavida, suprâ sat dense fusco-squamata, geniculac niveae, tibiae fuscae apice niveae, tarsis, articulis omnibus apice niveo. *Abdomen* angustum, fuscum, modice villosum et pilosum, superne transversim margaritaceo-fasciatum, subtus griseum.

Hab. observ.: Prov. Buenos Ayres in *Las Conchas* (E. L. HOLMBERG).

Es un bellissimo *Culicidae*, notable por las rayas y manchas azul-metálicas que se destacan sobre un fondo testáceo-ferru-

ginoso y por las bandas de color perla que adornan su abdómen. Sólo tres ejemplares recojidos por el DR. E. L. HOLMBERG, en las riberas del Río Lujan, figuran en mi coleccion. Se parece mucho, segun la descripcion, al *Ædes saphirinus*, OST.-SACKEN, del que difiere por su escudete, en gran parte azul metálico, y su color mas claro en general.

XI. *Sabethes*, ROB. DESVOIDY.

Essai s. l. tribu des Culicides (1827);—WALK., List., 1, 1 (1848).

(Pl. III, fig. 5—5a)

Antennae feminae filiformes, tenues, sat longe verticillatim pilosae, maris plumosae. *Palpi maxillares* feminae breves, maris? *Proboscis* recta, apice ciliata. *Thorax* ovatus, convexus, scutellum semicircularae. *Alae* angustae, cellula submarginali pedicelata 2^a postica paulo longior latiorque; cellula basilaris interna externa longior. *Pedes* longissimi, tenues, maris pedes postici, tiliarum apice tarsorumque articulo primo dense longeque ciliatis, feminae tibiae intermediae sat longe ciliatae, posticae nudaе. Ungues? *Abdomen* angustum, elongatum, parallelum, apice parce ciliatum.

En la precedente diagnosis, que he formulado con ayuda de lo muy poco que se puede inferir de las descripciones de WIEDEMANN y de las figuras de MACQUART, los únicos caracteres importantes son: las longitudes relativas de las células basilares y lo plumoso de los piés medios y posteriores. En efecto, todos los *Culicidae* que conozco tienen la celda basilar anterior mas larga ó á lo sumo casi igual á la posterior, y en *Sabethes* sucede lo contrario; tan inusitado carácter debería haber llamado más la atencion de los entomólogos sobre tan desdeñado género y lo mismo digo de los piés largamente ciliados, que parecen ser privativos de los *Sabethes*, pues la especie que describe WALKER (*Sabethes scintillans*) tambien los tiene casi como el *S. locuples*, ROB. DESV., = *C. longipes* FABR., tipo de esta division.

Hasta hoy, ninguna especie ha llegado á mi poder, pero, como no me parece dudoso que debe hallarse en Misiones ó en el Chaco, describo la típica, segun los autores que de ella se han ocupado.

(22) 1. *Sabethes longipes*, (FABR.) ROB. DESVOIDY.

Culex longipes, FABR., Syst. Antliat., IV, 400, 2 (1794);—WIEDEMANN, Aussereurop. zweiflüg. Ins., 1, 11 (1828); — MACQT., Hist. nat. Dipt., I, 36, 16 (1834); — EJDSEDEM, Dipt. exot., I, 34, 3, pl. 1, f. 2 (1838); — EJDSEDEM, Op. cit., Supl., 1, 8, 9, pl. 1, fig. 2 (1848).

Culex remipes, WIED., (?) Op. cit., I, 1, 1 (1828);—MACQT., Hist. nat. Dipt., I, 37, 18 (1834); — SCHINER, Novara Reise, Dipt., 31, 5 (1868).

Sabethes locuples, ROB. DESVOIDY, Essai s. l. tr. d. Culicides in Mém. d. l. Soc. d'Hist. nat., Paris, III (1827).

Ater, cupreo-nitens vel violacco-cyaneus. Antennis infuscatis. Pedibus elongatis, cyaneis vel violaceis, feminae tibiis intermediis, maris tibiis posticis tarsorumque articulo primo fuscato-ciliatis. Abdomine utrinque argenteo-maculato. — Long. 1-3 lin.

Hab. observ.: Am. merid. (FABR.); Brasil (ROB. DESV., WIED., SCHINER, MACQT.); Guayana (MACQT.).

Existe una discrepancia tal en las descripciones de esta especie, que es muy posible que, con el mismo nombre, se trate de dos diferentes.

FABRICIO atribuye á su tipo específico tarsos posteriores ciliados, en lo que, no obstante la negativa de MACQUART, tiene razon, pues él describe un macho, mientras que MACQUART no conocía sinó una hembra, pero este último autor, mas adelante, corrige su error, mas afirma que los tarsos no tienen la extremidad blanquizca como dice FABRICIO. WIEDEMANN, por su lado, lo describe con la base de los muslos y la del 4º y 5º artejos tarsales anteriores de color amarillento y los posteriores blancos de nieve, todo lo cual, dice MACQUART ser inexacto, asercion categórica cuyo fundamento no indica. Y para término de este embrollo, ROBINEAU-DESVOIDY da piés posteriores é intermedios ciliados á su *Sabethes locuples*. La talla tambien de 3 lineas en *longipes* aparece de una en el *remipes*, diferencia muy considerable para lo que regularmente se vé en los *Culicidae*. En vista de esto, he adoptado, casi por completo, la descripcion de MACQUART, hasta que, con mayor conocimiento, pueda averiguar lo cierto en tal disparidad de modos de ver y describir, aun

cuando, sin pecar de aventurado, se podría presumir que el *S. longipes* de MACQUART no es el de FABRICIO y WIEDEMANN y sí el *remipes* y que el *S. locuples* de ROBINEAU-DESVOIDY es el *longipes* de FABRICIO y no el *remipes* del cual muchos lo consideran como sinónimo.

ADICIONES Y CORRECCIONES

INTRODUCCION. CAP. V. — Al tratar en él del número de Culicidos que habitan en nuestro país, las molestias que ocasionan, los peligros á que sus picaduras pueden esponer, he omitido algunos datos de los que mas son de interés por referirse á la República, y merecen la pena de entresacarlos de las obras en que se hallan como escondidos, y que son los que ahora reproduzco.

En lo tocante al número de especies que observó en Santa-Fé, el Paraná (Entre-Rios) y Mendoza, dice el doctor BURMEISTER (BURM. Reise. I, 131-132), refiriéndose á la primera region, que la forma mas comun de mosquitos era una parecida al *C. pipiens*, pero de color pardi-negro mas oscuro y no tan grande, y que habia otra muy grande, de color amarillo claro, mayor que el *C. annulatus*, y cubierta por todas partes de un vello ralo y fino; segun él, la primera forma abundaba mas al oriente de las pampas, mientras que la segunda la conoció por primera vez al oeste de ellas: en Entre-Rios notó que la especie dominante era una pequeña y de color gris oscuro (Op. cit. I, 489), y además señala dos *Culex* en Mendoza (Op. cit. I, 318), sin mas comentarios. Es probable que de las dos especies mencionadas en Santa-Fé, la primera sea un *Taeniorhynchus* y la segunda la *Psorophora ciliata* (FABR.), ROB. DESV. aunque el habitat que le asigna no concuerde muy bien con las costumbres de la última especie.

El señor TORIBIO E. ORTIZ, enviado al Chaco austral en 1884 por el Gobierno de Entre-Rios, con el encargo de coleccionar objetos para el Museo Provincial del Paraná, trae en su Diario de Viaje (Informe Oficial, 1866) interesantes detalles sobre las penurias que le ocasionaron los *Culicidae* durante el viaje, detalles que copio de esta obrita poco conocida.

En la marcha de Puerto Bermejo á Puerto Expedition (Op. cit., p. 7), refiere que acamparon «al lado de un espeso bosque,

cerca de la costa del río, y en un alto y espeso pasto», agregando: «Después de tres horas y media de un aguacero fuerte y continuado, cesó de llover; alegres por un momento de que esto sucediera, bien pronto tuvimos que arrepentirnos, porque en vez de agua *llorian* mosquitos en cantidades enormes y cuya molesta presencia inútil es tratar de describir, pues solo se puede conocer experimentándolos...». El siguiente día (18 de Octubre) fué tan poco agradable como el anterior, é inspiró al autor esta nota de su Diario: «A las 8 a. m. empezó á garuar, cesando á las 2 p. m. Los mosquitos se retiraban mientras llovía, pero cesando volvían, de manera que preferíamos estar mojados y seguir entre el agua antes que entre nubes de esa plaga infernal, que apesar que se dice que nada es inútil en este mundo, no conozco la utilidad que esos bichos prestan, á no ser que sirvan para quitarnos la sangre, que nos podría traer con su abundancia algunas enfermedades en aquellos climas ardientes». El día 7 de Noviembre se halla también ingratamente recordado, pero el 21 del mismo mes lo señala como el más digno de memoria entre todos: «La lluvia, dice, que durante dos horas nos había incomodado, nos acarreó gran cantidad de mosquitos, de modo que sufríamos la humedad, el calor y esta plaga que cayó sobre nosotros con fúria y en una cantidad tan sorprendente que jamás nos molestaron tanto como aquella noche, que no olvidaré nunca: un gran balde era la holla en que se preparaba nuestro potaje, el vapor que de él salía hacia caer en nuestro puchero miles de mosquitos. Al sacar el caldo, parece imposible, había en la superficie un dedo de espesor de bichos, de los que aquellos formaban la mayor parte...»

Los *Culicidae* que de tal manera acometieron al explorador ORTIZ, deben pertenecer á tres especies: *Psorophora ciliata* (FABR.), ROB. DESV., *Tacniorynchus tacniorynchus* (WIED.) LYNCH y *Tacniorynchus confinis* LYNCH.

Por su parte, el capitán de fragata don CARLOS MARÍA MOYANO, intrépido explorador de la Patagonia Austral, al pretender atravesar los inmensos bosques que separan del Pacífico el extremo oeste del valle del Gallegos, tuvo que luchar no solo con las dificultades que le oponían la densidad de las selvas, la humedad y un suelo minado y vuelto intransitable por millones de tuco-tucos (*Ctenomys magellanica*), sino también con legiones de mosquitos, á los que dedica el párrafo que transcribo á continuación:

«En estas condiciones, á pié, con el caballo de la rienda y nuestros rifles al

hombro, cayendo aquí y levantando allí, cruzábamos sudando gota á gota, apesar del frio, este suelo removido por los tuco-tucos, ó los pantanos con el agua al tobillo, deteniéndonos á cada momento á sacar alguno de los caballos que se hundía hasta el pecho.

«A completar este cuadro, que parecerá exajerado á cualquiera, menos al que con el andar del tiempo le toque comprobarlo, concurría una nube de mosquitos de todas las razas y tamaños, especialmente jegenes y los llamados zancudos, que aprovechando la calma de viento entre los árboles y sin temor á la fina lluvia nos destrozaban el rostro y las manos, produciéndonos con sus picaduras y su presencia esa irritabilidad nerviosa, mezcla de fiebre y rabia, en que se traducen el dolor y la impotencia.

«Nuestros caballos, materialmente cubiertos de jegenes, se echaban al suelo y se revolcaban desesperados, con los flancos, la cabeza y el pecho hinchados y sangrando.

«He sufrido en mi asendereada vida varios ataques de mosquitos, y aun conservo latente en la memoria el recuerdo de las islas del Alto Uruguay, durante la campaña de Entre-Ríos, y sobre todo aquella formidable noche que pasamos con el explorador Moreno en los «Manantiales» del Rio Chico en 1876, y que él no olvidará, como yo; pero todo aquello lo considero una pobre parodia de lo que nos ha pasado hoy».

Desgraciadamente, no ha llegado á mi poder ningun ejemplar de los atormentadores del capitán MOYANO, de manera que ni aun por conjeturas podría adelantar nada sobre su lugar sistemático, y menos sobre la especie, pues éstas son bastante numerosas en la costa del Pacifico.

Al hacer alusion á los peligros á que los *Culicidae* podían esponer al hombre, me refería al estado adulto de estos insectos, mas parece que aun pueden ser perjudiciales en estado de larva, pues se ha descubierto en los últimos años, que el *Culex pipiens* alimenta durante sus primeros estados á un Entozoario, la *Filaria sanguinis-hominis*, segun lo atestiguan MANSON (Trans. Linn. Soc. of London. 2. II, 367-388, pl. 39) y SONSINO (P. v. Soc. Tusc. 6, Jul. 1884, p. 102). Como la *Filaria* en cuestion probablemente no ha de limitar su parasitismo al *C. pipiens*, la ingestion de aguas que contengan pequeñas larvas de Culicidas puede ocasionar la invasion del parásito en el cuerpo humano.

Pág. 58. *Culex flavipes*. MACQ. — El *Culex autumnalis* mencionado, mas no descrito por el doctor H. WEYENBERG (WEYENB. in NAPP. La Rep. Arg., 167) es idéntico al *C. flavipes*, pues así me lo demuestra un ejemplar procedente de Córdoba que se halla en mi coleccion, y el cual antes formó parte de la de mi docto y laborioso colega: el ejemplar tiene la etiqueta de *Culex autumnalis*, de puño y letra del autor.

AUTORES Y OBRAS

QUE SE MENCIONAN, CON EXPLICACION DE LAS ABREVIACIONES

- An. Soc. Cient. Arg.:* Anales de la Sociedad Científica Argentina. Buenos Aires. 1872—91.
- BLANCH. *Hist. nat. d. ins.:* Blanchard. Histoire naturelle des insectes, leurs mœurs, leurs métamorphoses et leur classification. Paris. 1845.
- BLANCH., *in* GAY. *Hist. físic. y polít. de Chile:* Historia física y política de Chile segun documentos adquiridos en esta República durante doce años de residencia en ella y publicada bajo los auspicios del Supremo Gobierno, por Claudio Gay, ciudadano chileno. Paris. Impr. de Fain y Thunot. 1844—65.
- Bol. Acad. Arg.:* Boletín de la Academia Nacional de Ciencias Exactas existente en la Universidad de Córdoba. Buenos Aires. (Imprenta de «La Tribuna») 1874 y Coni 1876—89.
- BURM. *Reise:* Burmeister. Reise durch die La Plata Staaten. 1865.
- COQUEB., *Ill. icon. insect.:* Coquebert. Illustratio iconographica Insectorum quae in Museo Parisinis observavit. J. Chr. Fabricius. Paris. 1792—1804.
- El Nat. Arg.:* El Naturalista Argentino. Buenos Aires. 1878.
- FABR., *Entom. Syst.:* Fabricii Entomologia Systematica emendata et aucta. Hassniae. 1782—94.
- FABR., *Syst. Antl.:* Fabricii Systema Antliatorum. Brunsvigae. 1805.
- GUÉRIN. *Génera.:* Guérin et Percheron. Génera des insectes ou exposition détaillée de tous les caractères propres à chacun des genres de cette classe d'animaux. Paris. J. B. Bailliére. 1835—38.
- HOLMB. *V. d Misiones:* Holmberg E. L. Viaje á Misiones. Buenos Aires. Coni 1837—89.
- HOFFMGG.: Johann Centurius de Hoffmanssegg.
- HUMBOLDT A. von: Beiträge zur Naturgeschichte der Mosquitos. (Fororiep Notizen III. 1822).
- KOLLAR, *Bras. vorz. läst. Ins.:* Brasiliens vorzüglich lästige Insekten. Wien. 1832.
- LATR., *Hist. nat. d. Crust. et d'Ins.:* Latreille P. A., Histoire naturelle des Crustacées et des Insectes; ouvrage faisant suite aux œuvres de Leclerc de Buffon et partie du Cours complet d'Hisioire Naturelle redigé par C. S. Sonnini. Paris. Impr. Dufart. 1802—5.
- LATR., *Gen. Crust. et Insect.:* Latreille P. A. Genera Crustaceorum et Insectorum secundum ordinem naturalem in familias disposita. Paris. 1806—9.
- LATR. *in* Voyage d. Humboldt et Bonpland *Zool.:* Latreille P. A. Insectes. Recueil d'observations de zoologie et d'anatomie comparée faites dans un voyage aux tropiques (par MM. Humboldt et Bonpland) dans les années 1799—1804. Paris. Schoel. 1811—32.
- LACORDAIRE. *Intr. à l'Entom.:* Lacordaire Th., Introduction à l'Entomologie, comprenant les principes généraux de l'anatomie et de la physiologie des insectes, etc. Paris. Impr. et fond. de Tain. Rovet. 1834—38.
- LINN. *Faun. suec.:* Linné C., Fauna Svecica. (ed. 2^a). Holmiae. 1761.
- LYNCH A. F., *Deser. de tres nuevos Culie. de Bs. As.:* Félix Lynch Arribálzaga. Informe sobre una coleccion de Dípteros reunida en Las Conchas por D. Manuel Oliveira César. «El Naturalista Argentino». Buenos Aires. 1878.

- LYNCH A. E., *Catál. de Dipt.*: Enrique Lynch Arribáizaga. Catálogo de los Dípteros hasta ahora descritos que se encuentran en las Repúblicas del Río de la Plata. (Separat del Bol. Acad. Nac. d. Ciencias). Buenos Aires. Coni 1883.
- MACQRT., *Dipt. d. Nord de France*: Macquart. Insectes Díptères du Nord de la France in Mémoires de la Société Royale des Sciences, l'Agriculture et des Arts de Lille. Lille 1825—28.
- MACQRT., *Hist. d. Dipt. S. à Buff.*: Macquart. Histoire naturelle des insectes, Díptères. Paris. Roret. 1833—35.
- MACQRT., *Dipt. exot.*: Macquart. Díptères exotiques (Insectes Díptères) nouveaux ou peu connus. Paris. Roret. 1838—1850 et Supl. 5^o in Mémoires de la Société impériale des Sciences, de l'Agriculture et des Arts de Lille. Lille. 1854.
- MEIGEN, *Klassif. d. zweifl. Ins.*: Klassifikation und Beschreibung der bekannten europäischen zweiflügeligen Insekten. Braunschweig. 1804.
- MEIGEN, *System. Besch. d. bekannt. europ. zweifl. Ins.*: Meigen. Systematische Beschreibung der bekannten europäischen zweiflügeligen Insekten. Aachen (1818—20), Hamm (1822—38), Halle (ed. 2^a) 1851.
- MOYANO C. M., *Diario de Viaje*: Carlos María Moyano, Patagonia austral. Exploracion de los rios Gallegos, Coile, Santa Cruz y canales del Pacifico. Buenos Aires. Tribuna Nacional. 1887.
- ORTIZ TORIBIO E., *Informe oficial*: Diario de viaje durante la expedicion al Chaco Austral á los órdenes de S. E. el Sr. Ministro de Guerra y Marina General Don Benjamin Victorica. Paraná. Lit. Tip. Nacional. 1886.
- OST.-SACK, *Catál. North Am. Dipt.*: Catalogue of the North American Diptera. Washington 1878.
- PHIL. *Verhandl. zool. bot. Gesell.*: Philippi R. A. Aufzählung der chilenischen Dípteren in Verhandlungen der kaiserlich-königlichen zoologisch-botanischen Gesellschaft. Wien. Braunmüller 1865.
- ROB. DESV., *Essai d. Culic.*: Robineau-Desvoidy. Essais sur la tribu des Culicides in Mémoires de la Société d'Histoire naturelle de Paris. Paris. 1827.
- RONDANI in BAUDI et FRUCCI. *Studi entom.*: Rondani C., Essame di varie specie di insetti Dípteri Brasiliani in Baudi et Frucci. Studi entomologici. Torino 1848.
- SAY, *Journ. Acad. Philad.*: Description d'insectes de l'ordre des Díptères des États-Unis in Journal of the academy of natural sciences of Philadelphia. 1822.
- SAY *Compl. writ. ed. by Leconte*: Thomas Say's complets writings edited by Leconte. 1859.
- ST. FARG. et SERV., *Encycl. method.*: Lepelletier Saint-Fargeau et Serville in Encyclopedie méthodique. Paris. 1792—1824.
- SCHIN., *Novara. Reise Zool. Dipt.*: Schiner. Novara Expedition. Zoologischer Theil. Díptera bearbeitet von Dr. J. R. Schiner. Wien. 1868.
- WALK., *Dipt. Saunders*: Walker F., Insecta Saundersiana or characters of undescribed insects in the collection of William Wilson Saunders. London 1850—56.
- WALK., *List of Dipt.*: Walker F., List of the specimens of Dípteros insects in the collection of the British Museum. London. 1848—55.
- WALK., *Trans. Linn. Soc. of London*: Descriptions of Díptera collected by Captain King in the Survey of the Straits of Magellan in Transactions of the Linnean Society of London. London. 1837.
- WIED., *Dipt. exot.*: Wiedemann C. R. W., Díptera exotica (pars 1^a) Kiliae. 1821.
- WIED., *Aussereurop. zweifl. Ins.*: Wiedemann C. R. W., Aussereuropäische zweiflügelige Insekten. Hamm. 1828—30.
- WEYENB. in NAPP, *Rep. Arg.*: Weyenbergh H., La República Argentina por Napp.

ÍNDICE DE LOS GÉNEROS Y ESPECIES

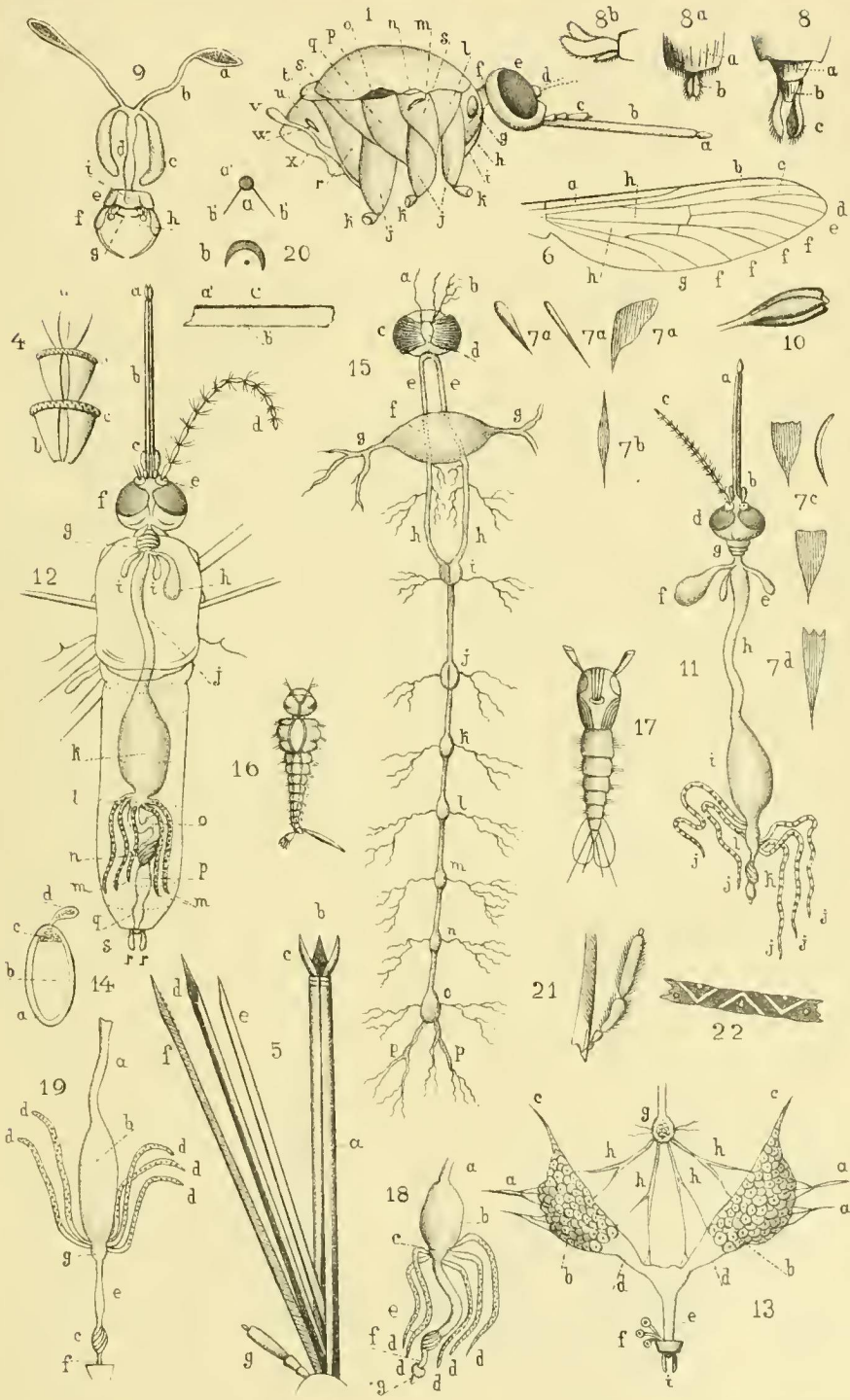
	Pág.		Pág.
ÆDES	161	<i>tororhynchus</i>	152
<i>saphirinus</i>	164	<i>violaceus</i>	154
<i>squamipennis</i>	162	HETERONYCHA	155
ANOPHELES	134	<i>dolosa</i>	156
<i>albitarsis</i>	136	JANTHINOSOMA	152
<i>annulipalpis</i>	137	<i>discrucians</i>	153
CULEX	157	MEGARHINA	*375
<i>albifasciatus</i>	144	<i>haemorrhoidalis</i>	*376
<i>autumnalis</i>	170	<i>separata</i>	133
<i>ciliatus</i>	149	MEGARHINUS	*375
<i>conterrens</i>	140	<i>haemorrhoidalis</i>	*376
<i>damnosus</i>	148	OCHLEROTATUS	143
<i>discrucians</i>	153	<i>albifasciatus</i>	144
<i>exagitans</i>	152	<i>confirmatus</i>	146
<i>fasciatus</i>	151, 160	P'SOROHORA	138
<i>flavipes</i>	158	<i>ciliata</i>	140
<i>frater</i>	160	<i>Holmbergii</i>	142
<i>haemorrhoidalis</i>	*376	SABETHES	166
<i>longipes</i>	167	<i>longipes</i>	167
<i>molestus</i>	140, 159	<i>locuples</i>	167
<i>mosquit</i>	160	<i>scintillans</i>	166
<i>pallipes</i>	159	TAENIORHYNCHUS	147
<i>pipiens</i>	159	<i>confinis</i>	149
<i>remipes</i>	167	<i>fasciolatus</i>	150
<i>serolinus</i>	159	<i>taeniorhynchus</i>	148
<i>sollieitans</i>	148	URANOTAENIA	163
<i>taeniatus</i>	151	<i>Nataliae</i>	164
<i>taeniorhynchus</i>	148	<i>puleherrima</i>	165
<i>titillans</i>	148		

NOTA. — Las especies impresas con bastardilla corresponden á sinónimos de las argentinas ó á las extrañas á nuestro país, que se citan en esta obra. — Los números precedidos de * se refieren al t. I de esta REVISTA.

Errata

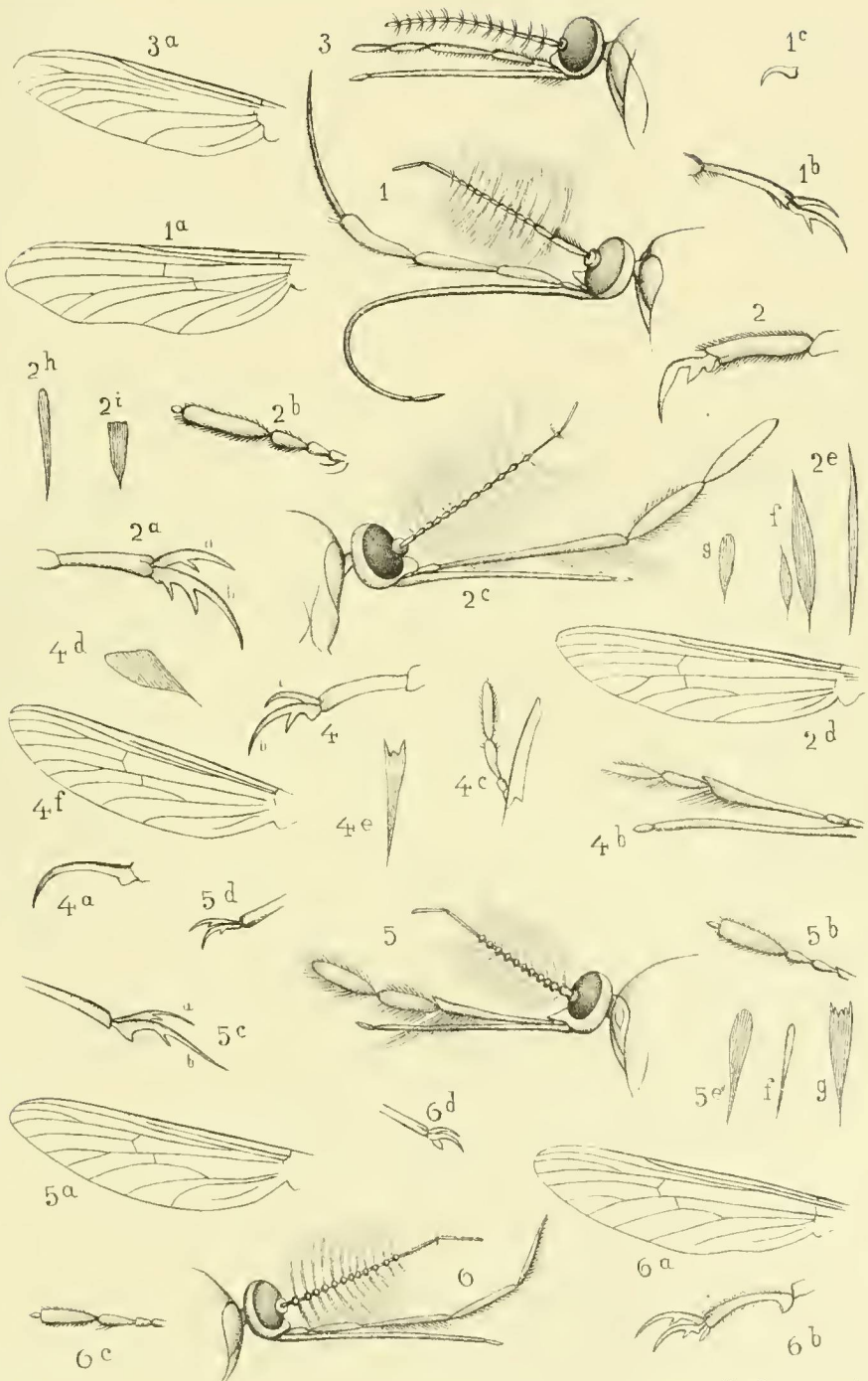
PÁGINA	LINEA	LEASE:	EN VEZ DE :
*351	18 de abajo	MACQT	MACQ T
*353	8 »	carenada	carenado
*368	8 de arriba	Nisibe	Ninibe
*368	14 »	Nisibe	Ninibe
*372	16 de abajo	palpi maxillares maris	palpa maxillares , maris
*373	7 de arriba	longior	longiora
*373	12 .	brevior	breviora
*375	20 de abajo	Cur.	CUR.
*375	16 .	1 — a — c	1 — 4
*376	9 »	in	ET
*376	9 .	et	IN
130	2 .	<i>Ochlerotatus</i>	<i>Ochlerotatas</i>
140	6 de arriba	abandonado	abandonado
144	21 de abajo	V	IV
147	3 de arriba	f	d
148	13 .	1822	1882
152	19 de abajo	1 — a — c	1 — 5 b
153	17 .	V, fig. 2	IV, fig. 6
155	2 de arriba	6 — 6 d	1 — 5
157	14 .	2 a — 2 k	1 — 9
159	2 .	vors	vorz
159	5 .	V, fig. 3 — 3 a	IV, fig. 7 — 7 a
160	13 .	2	1
162	8 .	V, fig. 5	III, fig. 8
163	10 .	(Pl. III; fig. 4 b)	

NOTA. — Los números precedidos de * se refieren al t. I de esta REVISTA.



F. Lynch A. del.

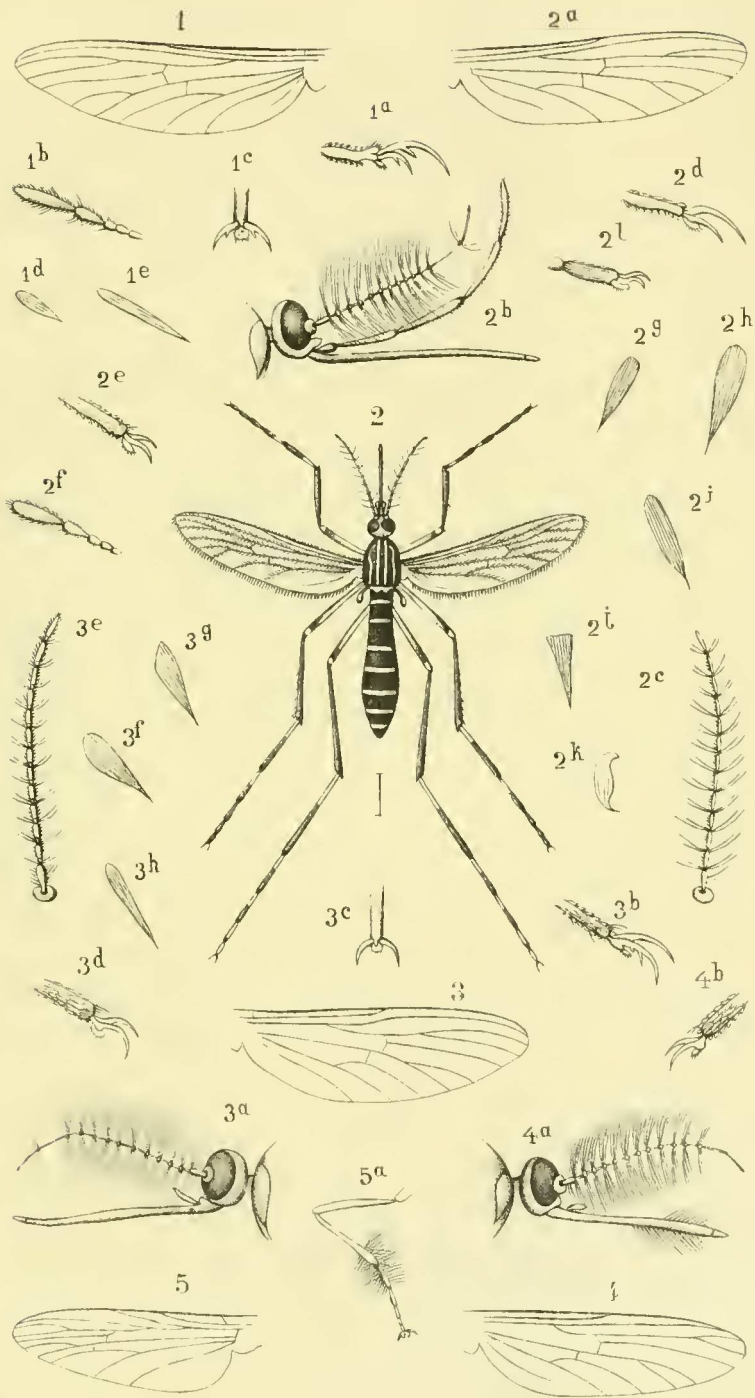
G. Bauer, sculp.



F. Lynch A. del.

G. Bauer, sculp.

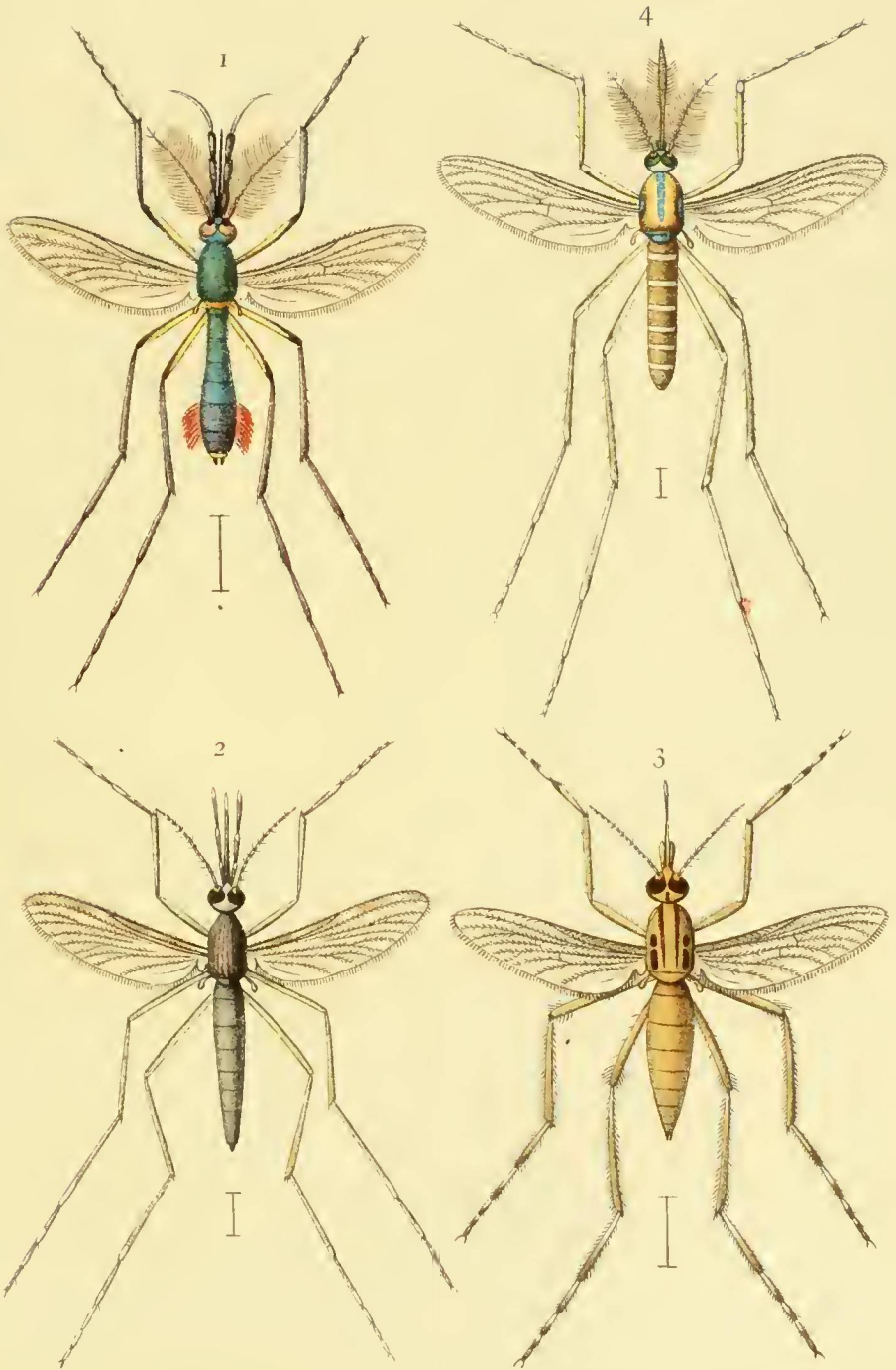
1. MEGARHINA — 2. PSOROPHORA — 3. ANOPHELES — 4. TÆNIORHYNCHUS — 5. OCHLEROTATUS
6. HETERONYCHA.



F. Lynch A. del.

G. Bauer, sculp.

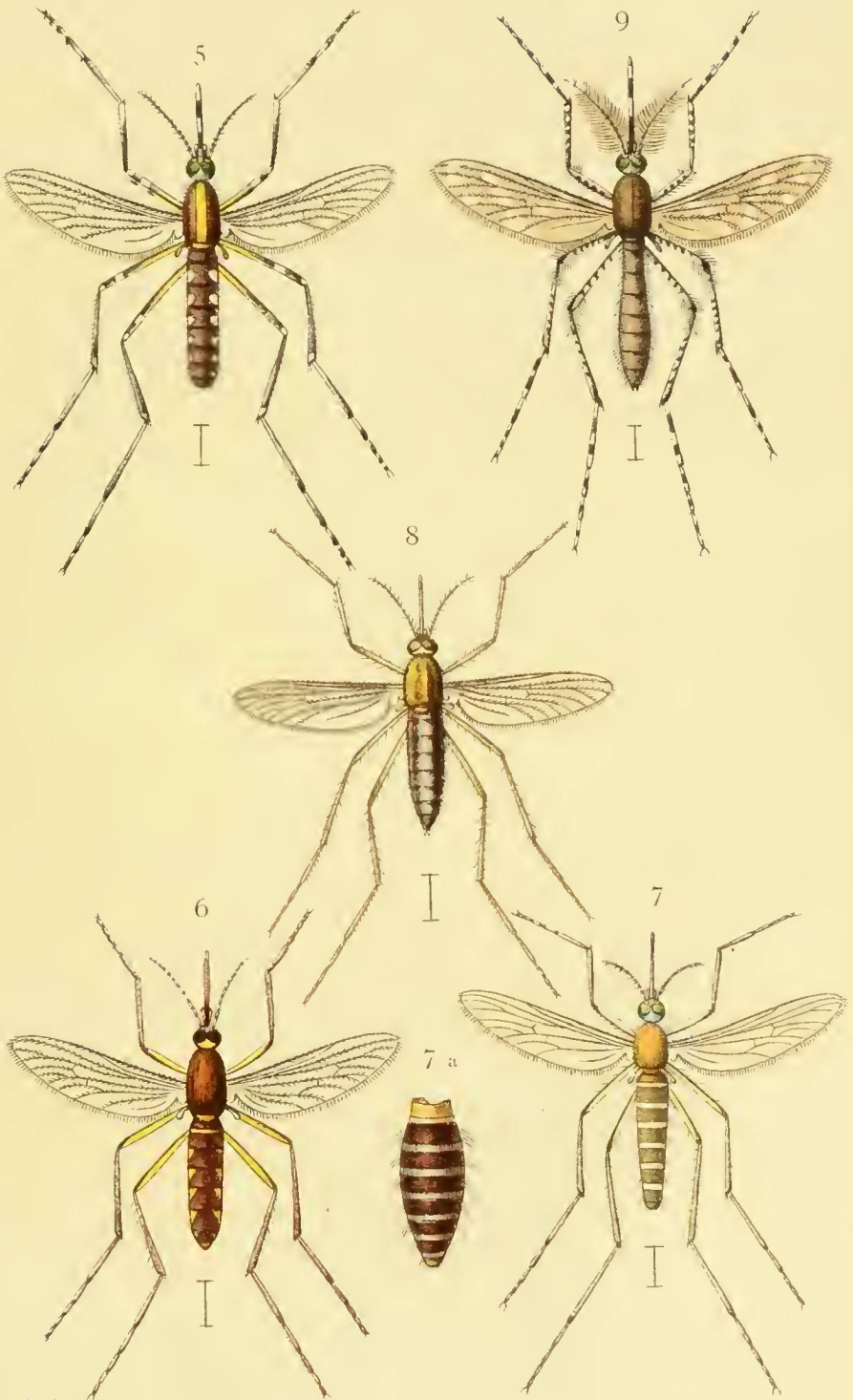
1. SANTINOSONA — 2. CULEX — 3. Aedes — 4. URANOTAENIA — 5. SABETHES



F Lynch A. del.

G. Bauer, sculp.

1. MEGARHINA HEMORRHOIDALIS — 2. ANOPHELES ALBITARSIS — 3. PSOROPHORA CILIATA
4. URANOTAENIA PULCHERRIMA.



F. Lynch A. del

G. Bauer, sculp.

5. TENIORHYNCHUS FASCIOLATUS — 6. JANTHINOSOMA DISCRUCIANS — 7. CULEX FLAVIPES
8. OCHLEROTATUS ALBIFASCIATUS — 9. AEDES SQUAMPENNIS.